

**Распопов Павел**

## **Парк - «Оленьи ручьи», его достопримечательности и история. 2018.**

«Оленьи ручьи» – самый популярный природный парк Свердловской области. Многочисленных туристов привлекают красивые виды, живописные скалы, чистая [река Серга](#) и таинственные пещеры. В 2017 году парк посетило 80 тысяч человек. Об особенностях, истории и достопримечательностях этих мест и пойдет речь в этой статье.

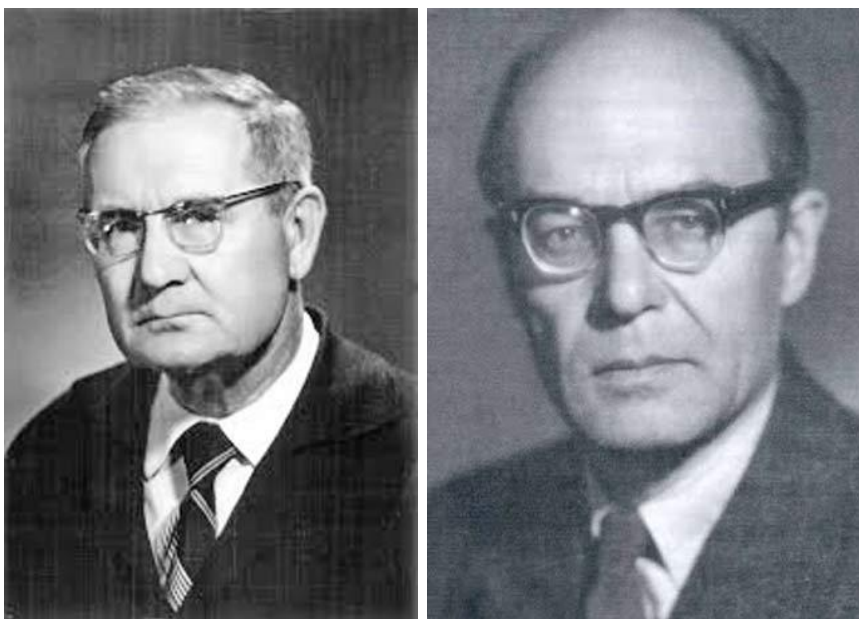


Скульптура Ангела Единой Надежды

### **История парка «Оленьи ручьи»**

29 октября 1999 года постановлением Правительства [Свердловской области](#) с целью охраны уникальных природных ландшафтов был создан **природный парк «Оленьи ручьи»**. Однако работы по его созданию начались значительно раньше. Этот путь был долгим и сложным.

Впервые научно обоснованное предложение создать в этих краях особо охраняемую природную территорию высказали в 1963 году **географ Василий Прокаев** и **лесовод Борис Колесников**. В печати вышла серия публикаций на эту тему.



*В.И. Прокаев и Б.П. Колесников*

В то время, в начале 1960-х годов, предлагалось создать природные парки в районе крупных промышленных центров Урала. В том числе около Первоуральско-Свердловского промышленного узла, имевшего значительное население.

Границы парка, который планировалось назвать **Среднеуральским**, проводили так:

- восточная — по восточному краю Ревдинского хребта ([гора Азов](#), [Глубоченский пруд](#), гора Осиновая);
- южная — горы Осиновая, Пихтовая, верховья [реки Ревды](#), южная окраина Шунутского горного массива;
- западная — по западному подножию [Шунутского массива](#) (река Б. Шунут, верховья реки Серги);
- северная — горы Липовая, [Балабан](#), село Мариинское.

Энтузиасты провели исследовательские экспедиции в этом районе, написали работу по физико-географической характеристике. В сентябре 1973 года обком КПСС и облисполком обратились к Совету министров СССР с просьбой рассмотреть вопрос о создании Среднеуральского национального парка в пределах [Полевского](#), Нижнесергинского и Ревдинского лесхозов.

Центральная усадьба парка должна была появиться в окрестностях [Ревды](#), а в центре парка оказалась бы река Ревда. Но тогда инициатива не получила продолжения. А в 1976 году главный идеолог создания новой особо охраняемой природной территории Б. П. Колесников навсегда уехал с Урала.



Рис. 1. Схема расположения проектируемого Среднеуральского природного парка.

*Схема проектировавшегося Среднеуральского природного парка. Источник: «Охрана природы на Урале», вып. VI. Свердловск, 1967 г.*

Однако на Урале остались его последователи — главным образом студенты Уральского университета, увлекшиеся идеей создания парка. Движение энтузиастов возглавил биолог **Александр Владимирович Добров**.

Сосредоточиться решили на небольшой территории — на долине **реки Серги**.

Интересно, что с Ревды на Сергу перекочевало и стихийно появившееся название парка «Оленьи ручьи». Вот как его происхождение объяснял А. В. Добров:

*«Название „Оленьи ручьи“ пришло как бы само собой, в ходе студенческих экспедиций и благодаря известному топонимисту А. К. Матвееву, работавшему на филологическом факультете УрГУ, который в одной из своих научно-популярных публикаций расшифровал для нас названия двух рек, протекающих в исследованном нами районе — Ревда и Ревдель. „Рэвд“ в древних*

*финоугорских языках означает „лесной бык“, т.е. лось или олень. Кстати говоря, на карельском перешейке, населенным издревле карелами и вепсами, потомками древних угров, есть город Ревда...»*



Вид на скалу Лягушка на реке Серге

В 1975 году появилась **Дружина по охране природы (ДОП)**, которую возглавил Александр Добров. Каждое лето энтузиасты приезжали на Сергу, разрабатывали и прокладывали маршруты, строили туристические приюты, сооружали противоэрозионные спуски на склонах гор, охраняли природу и боролись с браконьерами.

Постепенно стали появляться и помощники. Первым человеком, оказавшим заметную поддержку, стал Сергей Михайлович Якимов, в середине 1970-х годов ставший директором Михайловского завода ОЦМ. Около пяти лет по инициативе Якимова завод финансировал работы по благоустройству тропы Бажукова, а также работы студенческой дружины по борьбе с браконьерством. У Дружины был свой стационар — большая изба человек на 20 в долине Миткиного ручья.

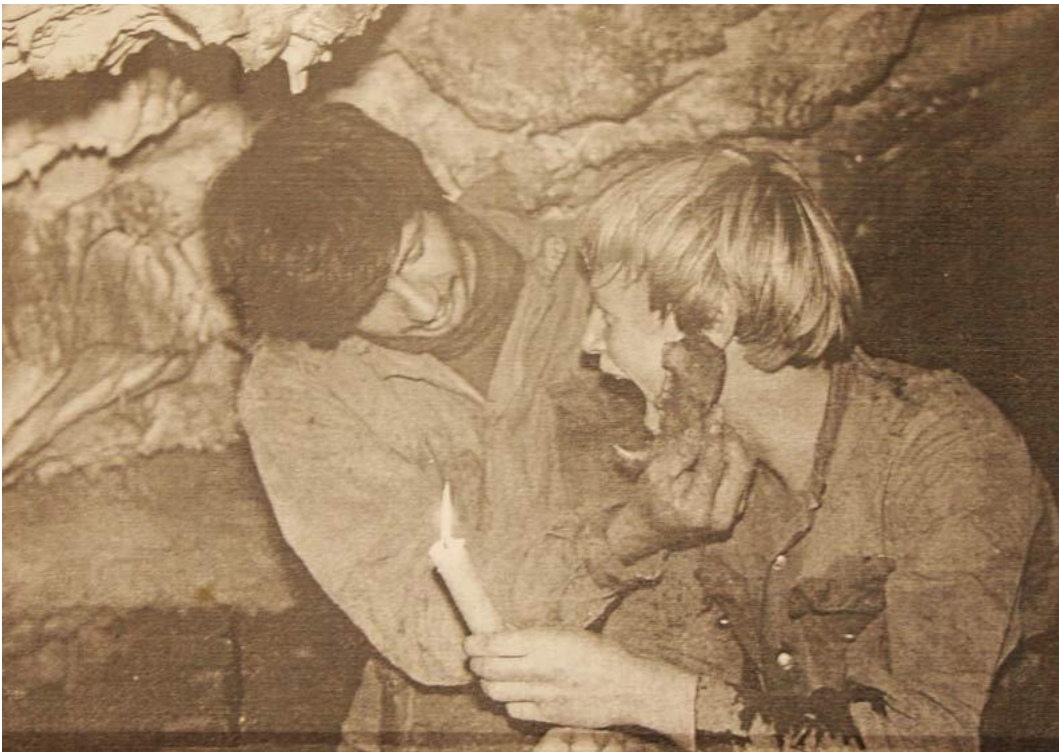


### Летний вечер на реке Серге

В 1978 году был закончен первый этап проектирования и строительства природной тропы Бажукова, завершена работа над технико-экономическим обоснованием создания Среднеуральского национального парка «Оленьи ручьи».

В 1978 году для сохранения, воспроизводства и повышения численности животных был создан государственный зоологический **охотничий заказник «Сергинский»**. Его площадь (30200 гектаров) превышает современную территорию парка «Оленьи ручьи». Охотиться здесь запрещено.

В августе 1979 года, по воспоминаниям А. В. Доброва, родилась идея использовать в качестве **логотипа парка** изображение оленя с Сергинской писаницы. Автором логотипа стал художник-самоучка, студент биофака Алексей Сабанин. К сожалению, Алексей не дожил до момента образования парка. Он трагически погиб. Подробнее об истории создания логотипа можно почитать [в этой статье](#).



В. Чернов и Д. Рыбников во время первого спуска в пещеру Шахта Рыбникова. Фото А.В. Доброва (1980 г.). Из фондов музея "Оленьих ручьев".

В 1984 году борьба с браконьерством привела к человеческой жертве. Браконьером был хладнокровно убит Евгений Семухин — студент 4 курса. Убийцей оказался ранее судимый житель [села Аракаево](#). После этой трагедии, в 1985 году, Дружина по охране природы прекратила свое существование. Как результат деятельности Дружины в «Оленьих ручьях» сохранились противоэрозионные спуски около Дыроватого камня и лестница в Большой Провал.

В 1988 году создан кооператив «Оленьи ручьи» — организация, несколько раз менявшая свое название и структуру, но главными целями которой были создание и развитие природного парка. В 1992 году вышло постановление главы администрации района об организации природного парка Нижнесергинского района. В то время это был парк местного значения.

А. В. Добров не останавливался. И вот, **29 октября 1999 года**, появилось постановление Правительства Свердловской области от №1255-ПП «Об учреждении Свердловского областного государственного учреждения «Природный парк «Оленьи ручьи». Это был первый природный парк Свердловской области. А первым директором стал Александр Добров. В последующие годы в парке сменилось уже несколько директоров.



Малый карстовый мост

### **Особенности парка "Оленьи ручьи"**

Туристы и журналисты любят называть «Оленьи ручьи» заповедником. Это грубая ошибка. В заповедниках природа сохраняется в своем естественном состоянии. Посещение заповедников туристами запрещено. В природный же парк может попасть любой желающий, обычно заплатив за вход.

Парк «Оленьи ручьи» имеет общую площадь 12 700 га, площадь охранной зоны — 10 500 га. Природный парк включает в себя участок долины реки Серги и часть западного склона Бардымского хребта от города Нижние Серги до поселка Аракаево. Администрация парка находится в поселке Бажуково. Для удобства туристов проложено несколько маршрутов. На маршрутах установлены стрелки-указатели и информационные аншлаги, кратко рассказывающие об основных достопримечательностях.

Количество туристов в «Оленьих ручьях» каждый год увеличивается. По выходным людей здесь больше, чем в городских парках. Из-за большой численности отдыхающих природа испытывает высокую антропогенную нагрузку. Сезонный пик посещения традиционно приходится на сентябрь. И неудивительно, ведь осенью «Оленьи ручьи» особенно красивы!



Здесь широко развит карст, в долине реки Серги много гротов и пещер. **Самая длинная пещера на Серге — [Аркаевская](#)**, длиной 750 метров (до недавнего времени таковой считалась [пещера Дружба](#)). На скалах встречаются окаменелости.

*«Окрестности Нижне-Сергинского завода и других к нему принадлежащих местностей в известняковых холмах своих заключают много пустот или пещер», — писал еще в 1873 году А. Барановский.*



Окаменелость в Большом провале

По реке Серге проходит **граница между Среднеуральским горно-таежным ландшафтом и [Красноуфимской лесостепью](#)**. Тут можно наблюдать взаимное проникновение тайги и лесостепи.

К сожалению, в XVIII — XIX веках из-за активного использования древесины для производства древесного угля, необходимого для заводов того времени, девственные леса в долине реки Серги были полностью уничтожены. Лес вырубался по 2-3 раза. Продолжалась рубка леса и в советское время. Один из лесоучастков располагался в районе скал, известных сейчас под названием Дикий Запад. Если бы не сплошные вырубki, то на берегах Серги росли ели и пихты. Именно они были естественными лесами этих мест. Сейчас в окрестностях реки сохранились лишь отдельные старые деревья. Зато некоторые из них в несколько обхватов.



### Урочище Дикий Запад

На территории природного парка «Оленьи ручьи» сохранились **участки вековых лиственниц**. Углежоги не вырубали лиственницы для получения древесного угля, поскольку те давали большую зольность, а лиственничный уголь был хрупким. Так сформировался необычный для этих широт ландшафт. Лиственницам более ста лет. Они растут островками среди смешанного леса. Являются ботаническим [памятником природы Свердловской области](#).



### Скала Карстовый мост

Очень интересна скальная флора. Здесь растут **реликтовые растения** древних степей, которые были распространены десятки тысяч лет назад. Представьте: они дошли до нас с тех времен, когда в долине Серги гуляли мамонты и шерстистые носороги! Можно найти ластовень степной, полынь Сиверса, пырей отогнутоострый, спирею городчатую, копытень европейский и другие.

Встречаются и **эндемики** — виды растений, ограниченные в своём распространении относительно небольшой географической областью. Это ветреница уральская, минуарция Гельма, минуарция Крашенинникова, гвоздика иглолистная, молочай Коржинского, молочай Гмелина, лапчатка Кузнецова, недотрога уральская, жабрица Крылова, короставник татарский, мытник уральский, тимьян точечный, тимьян Талиева, тимьян уральский, цицербита уральская, пырей отогнутоострый.

Видовой состав обитающих на Серге высших растений, по разным данным, достигает от 700 до 1 тысячи видов. Много на Серге и лишайников — 240 видов. К сожалению, некоторые растения на грани исчезновения. Они занесены в [Красную книгу Среднего Урала](#) и России и нуждаются в охране.



### *Лисенок в "Оленьих ручьях"*

В стороне от шумных туристических троп в долине реки Серги и ее окрестностях обитает немало диких животных: зайцы, лисы, белки, кабаны, косули, лоси, рыси, куницы, норки, бобры. В глухих местах у Бардымского хребта встречаются медведи. Также насчитывается более 60 видов птиц. Сергинские пещеры — место зимовки летучих мышей.

При посещении парка «Оленьи ручьи» в мае – июле нужно быть внимательными и осторожными: здесь **ОЧЕНЬ** много клещей. В разгар клещевого сезона (май – начало июня) можно легко поймать до нескольких десятков этих опасных для жизни и здоровья членистоногих. Старайтесь не сходить с тропы, лишний раз не касаться травы, использовать средства от клещей, заправлять всю одежду и почаще осматриваться.



Затянувшееся мхом загадочное Черное озеро

### **Маршруты «Оленьих ручьев»**

В парке «Оленьи ручьи» есть несколько официальных пеших туристических маршрутов: Малый круг, Большой маршрут, маршрут к Карстовому мосту, Миткинским рудникам и «Долина Аракаевских пещер».



Официальная карта природного парка "Оленьи ручьи" с маршрутами

### Малый круг

Это самый короткий и в то же время самый популярный маршрут природного парка. Его длина всего лишь **6 километров**, что под силу даже ребенку. Подходит для туристов, располагающих 2-3 часами свободного времени, а также для самых начинающих.

Начало маршрута – в поселке Бажуково, у памятника [Дмитрию Бажукову](#), расположенного близ железной дороги. Осенью 1917 года знавшего грамоту 14-летнего Дмитрия привлекли в Нижнесергинский красногвардейский отряд в качестве писаря. Когда красные уходили, он опоздал к отступлению и попал в плен к чехам. Позже его убили при попытке сбежать. Похоронен в братской

могиле в Нижних Сергах. В память о мальчике назвали разъезд на железной дороге и улицу в Нижних Сергах.



*Дмитрий Бажуков*

Вскоре тропа подходит к **карстовой воронке**. Она совсем небольшая. В этих местах есть воронки куда более внушительных размеров, и их очень много. Такие карстовые формы образуются в результате растворения известняков. Они поглощают поверхностные воды во время таяния снегов и дождей. Под такими воронками образуются подземные полости, которые в будущем могут принести спелеологам новые сюрпризы.



Информационная табличка около воронки

Дальше туристам встретится старая **300-летняя сосна** в три обхвата. Эта сосна уже росла во времена Петра I и первых Демидовых, когда русских в долине Серги еще даже не было. Старые деревья в здешних лесах встречаются очень редко, поскольку лес неоднократно вырубался для заводов. Древесину использовали для получения необходимого при плавке руды древесного угля. Если бы не сплошные вырубki, то деревья в наших лесах могли бы быть такими, как эта сосна.

Рядом **спил дерева**, где можно посмотреть годовые кольца. Они образуются из-за неравномерного развития тканей деревьев в результате смен времен года. По количеству колец можно узнать возраст дерева. Изучением и анализом годовичных колец деревьев занимается специальная наука — дендрохронология.



Школьники

около старой сосны

Рядом с тропой растет осинник, а в тени деревьев уже подрастают пихты и ели. Через несколько десятилетий они вырастут, образовав темнохвойный лес, а попавшие в тень осины погибнут.

Дальше тропа Малого круга проходит около **бортевой сосны**. Внутри было выдолблено дупло, в котором раньше обитали пчелы. В стволе были вырублены ступеньки, по которым пчеловод залезал для сбора меда. К сожалению, недавно бортевую сосну сожгли вандалы. От нее остался лишь высокий пенек. В парке можно увидеть и деревья с колодой для пчел, а немного в стороне от туристических маршрутов парка есть и настоящая пасека с ульями.

Скоро тропа выводит к реке Серге — на вершину скалы **Утопленник**. Весной 1978 года под скалой погибли два студента, пытавшиеся переплыть Сергу, из-за чего возникло такое мрачное название. Сейчас руководство парка переименовало скалу в **Светлую**, чтобы избавиться от ореола трагедии. Здесь оборудована смотровая площадка.



Вид со смотровой площадки

Далее, по металлической лестнице, туристы спускаются вниз. Лестница проходит сквозь арку в так называемых **Целующихся скалах**. В прошлом река текла на этом уровне — на 20-30 метров выше современного уровня. Начинаясь с карстовой воронки, постепенно вода размывала известняк, образовав сквозное отверстие в скалах. Считается, что если влюбленные поцелуются под этими скалами, то их любовь будет вечной.



### *Целующиеся скалы*

Далее тропа идет вдоль реки. Еще чуть-чуть — и вы увидите главную современную достопримечательность парка «Оленьи ручьи» — **Ангела Единой Надежды**. Он стоит на небольшом скальном выступе над рекой Сергой. Создательница скульптуры — шведская художница Лена Эдвалл. По ее замыслу размещенные в разных концах планеты Ангелы обнимают Землю, неся Свет и Надежду.

Первоначально планировалось установить фигуру Ангела на [скале Семь Братьев](#) близ [поселка Верх-Нейвинский](#), но там власти отказали инициаторам. В итоге 17 сентября 2005 года Ангел Единой Надежды был открыт на берегу реки Серги.

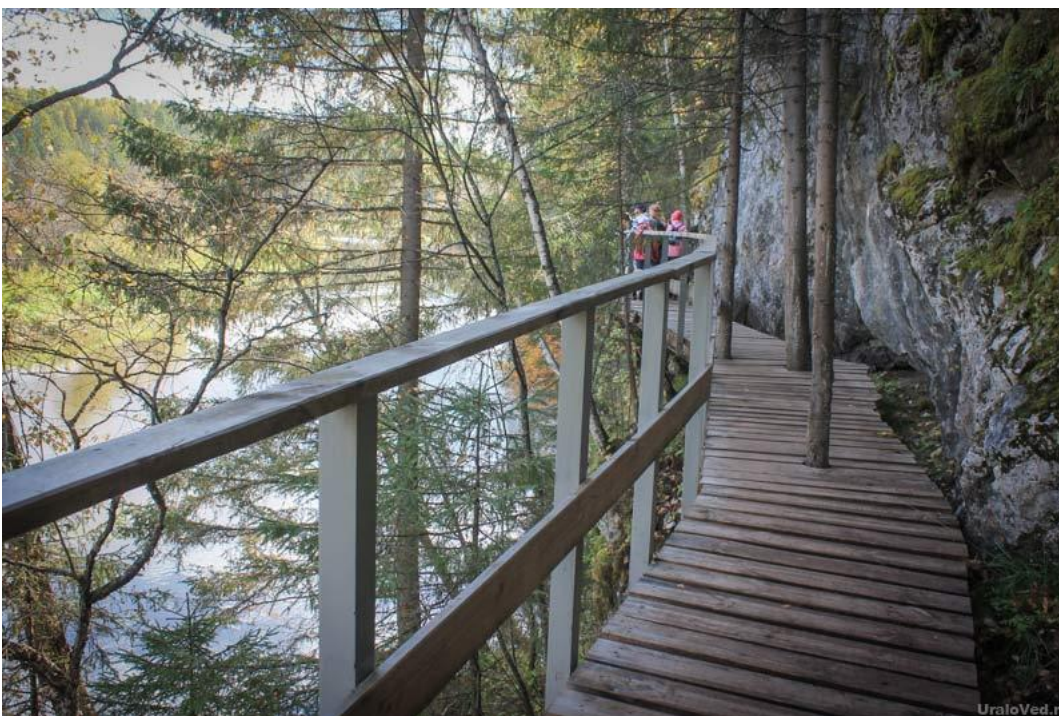


Ангел Единой Надежды

Ангел на Серге — единственный, покрашенный серебристой краской. Это сделано для того, чтобы не выделялся шов. Однажды вандалы обезглавили Ангела. Голову нашли в кустах под скалой, прикрепили к телу, но Ангел стал уже не таким, как прежде. Для безопасности туристов в 2015 году по краю скалы сделали ограждение. Среди туристов существует поверье, что если взяться за крылья Ангела и загадать желание, то оно сбудется.

Продолжая движение вдоль реки Серги, туристы по мостику переходят Митрофанов лог. Река делает поворот, а лес вокруг становится более мрачным — темно-хвойным. Здесь проходит живописная **магистраль Поста**. Впечатленный природой этих мест, американец Роберт Пост помог парку деньгами, на которые был обустроен маршрут вдоль Серги. В благодарность в честь спонсора этот отрезок маршрута получил название «магистраль Поста», о чем напоминает висящая тут табличка.

Перед скалой Дыроватый камень — самый красивый участок туристической тропы Малого круга. Часть маршрута проходит по настилу вдоль скалы, прямо над рекой.



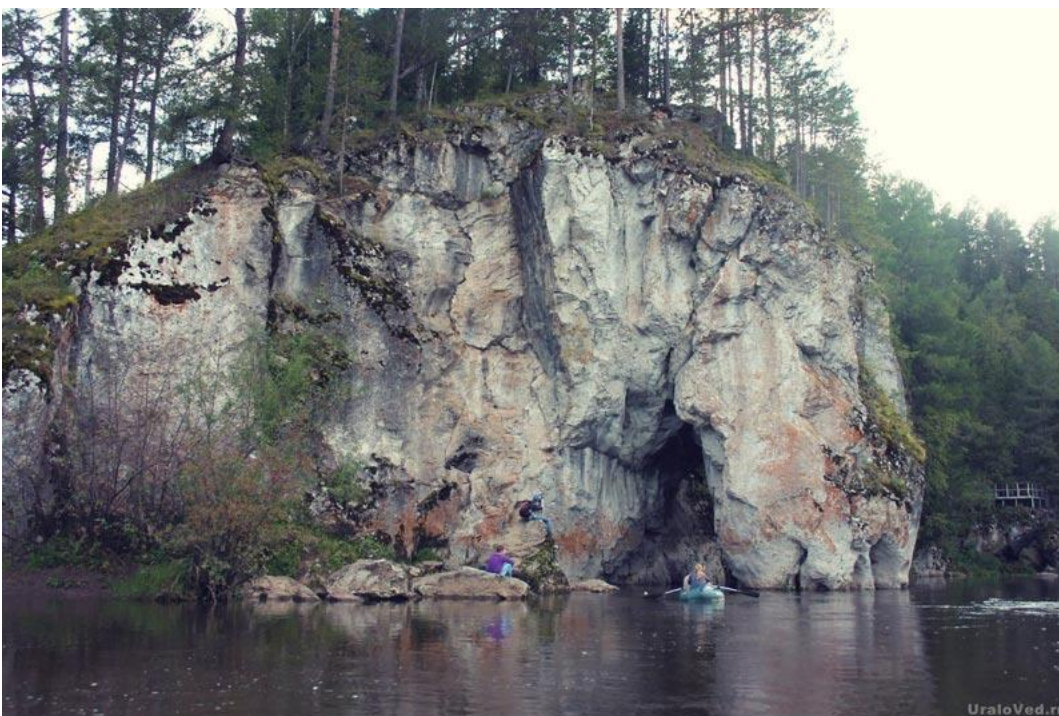
Справа от тропы открывается впечатляющий вход в пещеру Дыроватого камня. Сейчас ее называют **Пещерой древнего человека**. Во время археологических раскопок в пещере учеными найдены следы присутствия охотников времен мезолита, неолита, энеолита и бронзового века. Было вскрыто несколько культурных слоев, возраст самого старого из которых 14 тысяч лет. Постоянно в пещере не жили, а использовали ее как временную стоянку.

GPS-координаты пещеры древнего человека: N 56° 30.707'; E 59° 15.335'.



### Пещера древнего человека

До появления Ангела, **Дыроватый камень** был главной визитной карточкой природного парка. Ветер и вода за тысячи лет проделали в скале сквозное отверстие. Недавно эту скалу стали называть **Пьющей лошадью**. Если присмотреться снизу по течению, то явственно можно различить губы, ноздри, глаза пришедшей на водопой лошади. Особенно хорошо «лошадь» видно с воды, во время сплава.





### Дыроватый камень (Пьющая Лошадь)

По склону спускается металлическая лестница. Она сооружена еще в 1983 году Дружиной по охране природы во главе с А. В. Добровым. От Дыроватого камня маршрут Малого круга поворачивает обратно на Бажуково. Полюбовавшись Дыроватым камнем, поднимайтесь по лестнице и идите прямо. Вскоре рядом с тропой встретится причудливая **лиственница-канделябр**. Она не одна — на территории парка можно увидеть еще несколько подобных. Как образовалась такая причуда природы? Однажды верхушку дерева сломало ветром или снегом. После этого вверх устремились два ствола из боковых веток. Но и их верхушки по какой-то причине сломались. Тогда расти вверх стали уже четыре ветки,

образовав такую удивительную



крону.

Лиственница-канделябр

UraloVed.ru

Далее начинается участок тропы, вымощенный срезами деревьев. Он появился после того, как рядом упала старая сосна. Дерево распилили и срезами вымостили тропу. Выглядит такая тропа, конечно, живописно, но при влажной погоде идти нужно предельно осторожно. Мокрое дерево очень скользкое и можно легко травмироваться.

Тропа приводит к подвесному мосту через **Митрофанов лог**. Нередко здесь образуются пробки из-за многочисленных туристов. За мостом находится большая поляна, на которой в летнее время размещаются детские лагеря.

Справа от поляны — **участок вековых лиственниц**, который является памятником природы областного значения. Углежюги лиственницу не использовали, поскольку уголь из нее получался плохим. Зато лиственница была незаменима при строительстве плотин и прочих гидротехнических сооружений. В воде она не только не гнила, но даже становилась прочнее. На некоторых уральских плотинах и сейчас можно увидеть лиственничные конструкции, которым уже несколько веков. Кстати, лиственница — единственное растущее на Урале хвойное дерево, сбрасывающее на зиму хвою.

Еще немного — и вы окажетесь на развилке у киоска в виде домика бабы Яги. Повернув налево, вы вернетесь в поселок Бажуково, до которого остается совсем чуть-чуть.



## Большой маршрут

Второе, ранее использовавшееся название этого маршрута, — тропа Бажукова. Протяжённость тропы — **15 километров**, а продолжительность неспешной прогулки по ней составит 6-8 часов.

Начало и конец маршрута совпадают с Малым кругом, но после Дыроватого камня нужно перейти по мостику **ручей Светлый** и идти далее вдоль долины реки Серги. Через несколько метров, справа от тропы, покажутся невысокие скальные выходы. В небольшом гроте — под **навесом Светлый**, можно увидеть раскоп. Здесь вели исследования палеонтологи из Института экологии растений и животных Уральского отделения Российской академии наук. Рядом раскинулся обширный заливной луг с богатой флорой.

Далее тропа выходит к реке и приводит к **подвесному мосту**. Перейдите по мосту на левый берег Серги, соблюдая дистанцию. Весной, по большой воде, опора моста на левом берегу затапливается, и тогда Большой маршрут закрывают для туристов. Кстати, если, не переходя мост, продолжить движение по правому берегу Серги, то скоро окажетесь на вершине **скалы Городище**. Археологи обнаружили тут **Оленьеручьевское городище**. Если присмотреться, то можно заметить следы небольшого земляного вала и рва. По данным разведки 1990 года, это место заселялось дважды.

Вскоре тропа выходит к **Миткиному ручью**, который течет в широком логу. В его верховьях располагался **Миткинский железный рудник**. Летом вода ручья обычно уходит под землю. После ручья следует крутой подъем на **скалу Реликтовую** — к смотровой площадке «Пирамида». С нее открывается красивый вид на скалы, реку и Бардымский хребет.

Здесь тропа раздваивается. Пойдя по правой тропинке, вы попадете к **скале Писаница**. К ее подножию ведет металлическая лестница. Скала названа так по древним наскальным рисункам, нанесенным на высоте 4,5 метров над уровнем воды в нижней по течению части скалы. Скальный выход здесь обрывается вертикально в воду. Это говорит о том, что рисунки наносились либо в зимнее время с какой-то конструкции, размещенной на льду, либо раньше скала имела уступ, который позже обвалился.

Наскальные рисунки состоят из двух основных групп. Находятся рядом друг с другом, но на разных плоскостях, расположенных почти под прямым углом друг к другу. С берега видна только левая группа изображений, а обе группы рисунков можно разглядеть лишь с реки. На левом панно отчетливо видна фигура человека, а правее две фигуры копытных и две полусотовые формы.

Исследователь В. Н. Чернецов предположил, что полусотовые формы — это тоже фигуры копытных, но со сколами.

Особенно интересна фигура парнокопытного животного — оленя или лося. Он показан как бы в разрезе, в виде пятна показано сердце. По своему виду напоминает боевую мишень. Несколько измененная фигура этого «красного оленя» стала символом природного парка «Оленьи ручьи». Так что скале Писаница парк «Оленьи ручьи» обязан своим логотипом.



### Сергинская писаница

На правом панно можно заметить подобную первой антропоморфную фигуру, левее ее — ряды пятен и несколько пересекающихся отрезков. Также едва заметно округлое пятно краски. Сергинская писаница открыта краеведом Николаем Николаевичем Хрущевым. Он заметил загадочные рисунки еще в 1920-е годы, но опубликовал информацию о них лишь в 1959 году. Это единственная писаница на Серге. Точная датировка Сергинской писаницы затруднена. По разным мнениям, рисункам от 1 до 3—5 тысяч лет. Их нанесли обитавшие в этих краях охотники-манси.

GPS-координаты Писаницы: N 56° 30.216'; E 59° 16.950'.

Скалу пронизывает **пещера Ресторан** (другое название – Безымянная). У пещеры в общей сложности аж четыре входа-выхода. Незабываемое ощущение, когда ползешь вниз по темному наклонному ходу пещеры и вдруг неожиданно впереди видишь свет... Особенно яркие впечатления создаются в середине летнего, солнечного дня, когда в грот со стороны реки попадают солнечные лучи. На дне пещеры бежит говорливый ручей. Это та самая подземная речка,

которая течет в пещере Дружба. Общая длина ходов пещеры Ресторан достигает 100 метров, а амплитуда 12 метров. Пещера открыта и обследована спелеологами СГС под руководством А. Ф. Рыжкова в 1966 году, топоъемка выполнена Ю. Лобановым в 1979 году.



### В пещере Ресторан

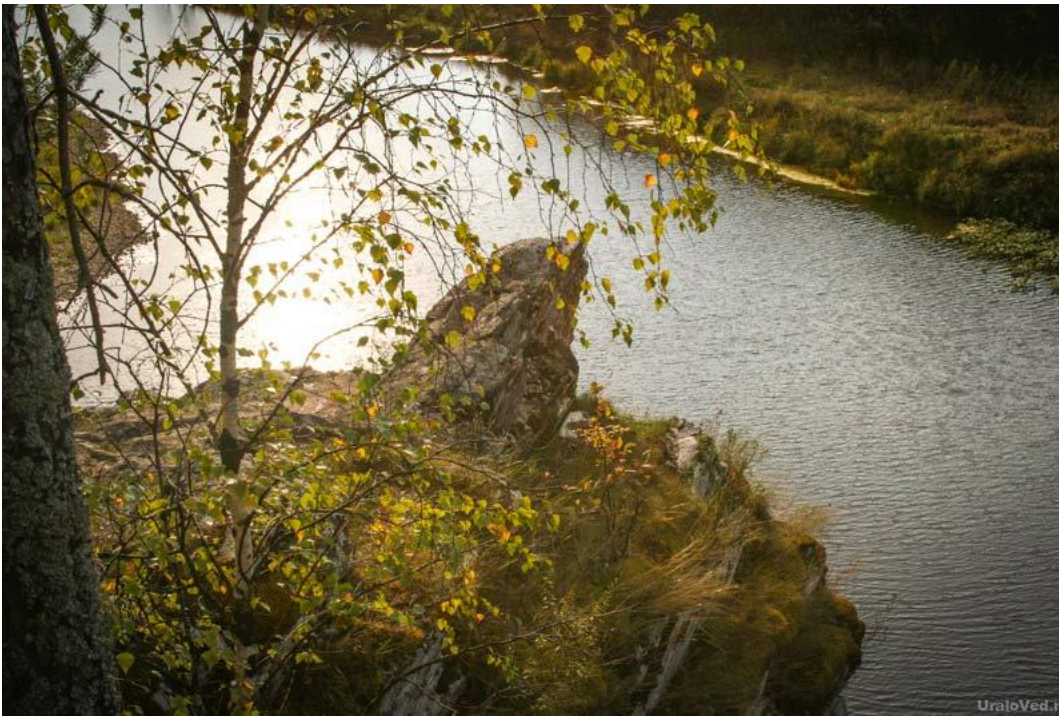
От Писаницы отлично видна следующая скала — **Лягушка**. Она получила свое название за камень наверху, по форме напоминающий это земноводное. С воды скала Лягушка производит впечатление двумя красивыми гротами, обращенными вверх по течению. Эти гроты носят незамысловатые названия Лягушка 1 и Лягушка 2. В один из гротов можно легко попасть как при сплаве, так и с берега. Он имеет треугольный вход размером 4х5 метров. Длина грота 6 метров, такая же и высота. Грот заканчивается двумя уходящими почти вертикально вверх органными трубами. По их высоте кажется, что до поверхности скалы остаются считанные сантиметры.



### Скала Лягушка

Во второй грот можно залезть только с воды, и сделать это непросто. Нужно вскарабкаться по скальной стенке на уступ грота, который примерно на высоте 2 метров над рекой. В гроте скалы Лягушка выявлен археологический памятник Оленьи Ручьи V, относящийся к эпохе средневековья. Самая интересная находка — наконечник стрелы.

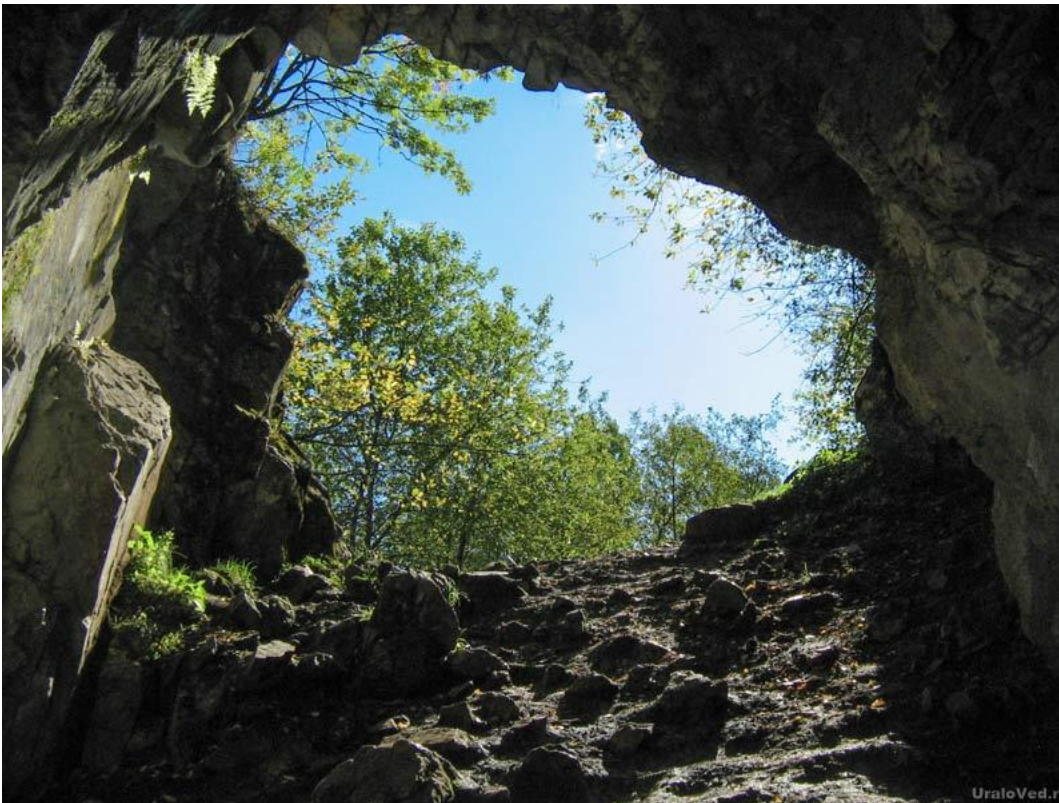
Есть в скале Лягушка еще один грот — совсем маленький. Если вползти в него, то увидите причудливые натечные формы и свисающие корни деревьев, выглядящие даже немного устрашающе. Свердловской киностудией на Лягушке снималась одна из сцен фильма «Тайна золотой горы» (1985).



### Скала Лягушка

За Лягушкой основная тропа поворачивает налево и идет вверх по логу – к пещере Дружба (а правое ответвление тропы приведет к **урочищу Дикий Запад**, от которого, перейдя реку вброд, можно вернуться на Бажуково через **скалу Капитанский мостик**).

**Пещера Дружба** находится в 1 километре от реки Серги. Вход расположен на правом склоне Федотова лога. Пещера впервые описана врачом Нижнесергинского завода, членом УОЛЕ [Антонием Викентьевичем Барановским](#) в 1874 году. Он же дал ей такое название - по расположенной у входа надписи, датированной 1870 годом. Пещеру он посетил 2 августа 1873 года. На нашем сайте вы можете [познакомиться с первым описанием пещеры Дружба](#).

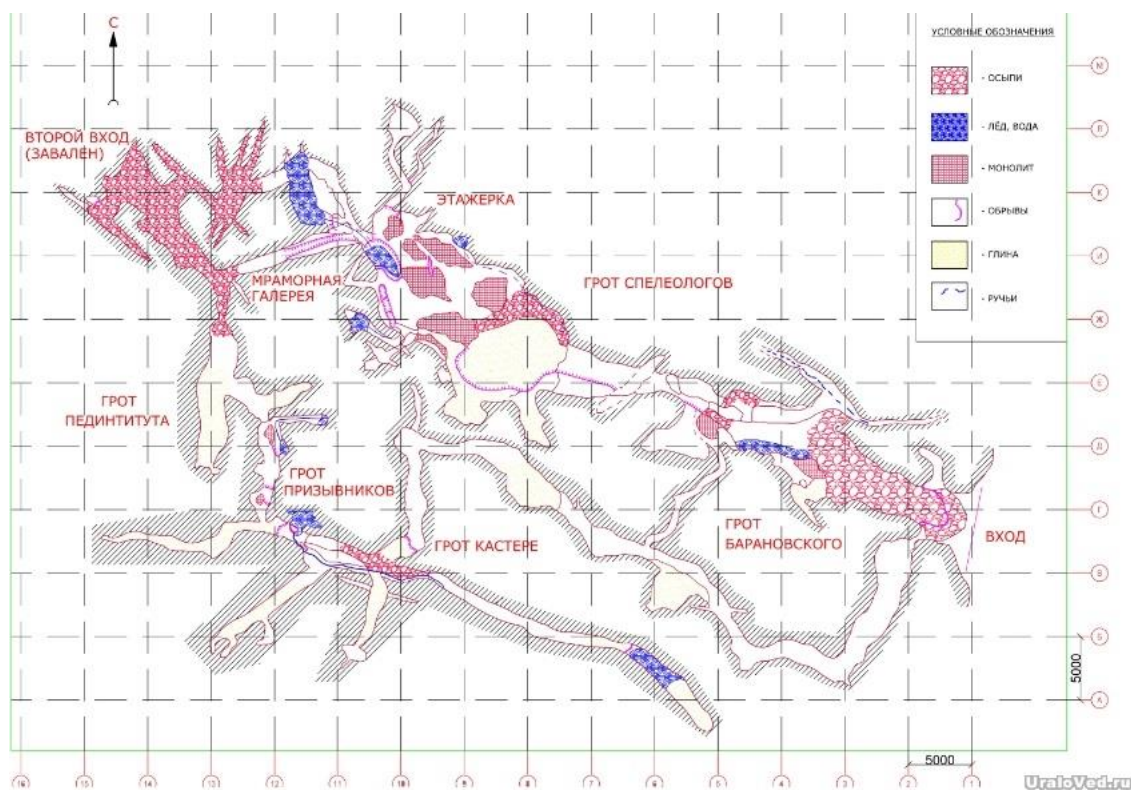


У входа в пещеру Дружба

Известный екатеринбургский краевед XIX века Наркиз Константинович Чупин сомневался, что название приживется. Он писал:

«Сентиментальное название „Пещера Дружба“, которым кому-то когда-то вздумалось окрестить пещеру, конечно, никогда не делается географическим и не перейдет в народ, хотя бы оно было не только написано краской при входе, но и высечено на камне. Да такое название и плохо гармонирует с унылым, вовсе недружелюбным характером внутренности пещеры».

Но название прижилось и известно теперь всем уральцам. Вопреки названию, пещера создает не очень дружественное впечатление. В ней всегда холодно, мрачно и достаточно опасно.



План пещеры Дружба (Клуб Глобус, Дворец пионеров, 1965 г. Рук. Васильев Г.; Е.Цурихин, 2007 г.)

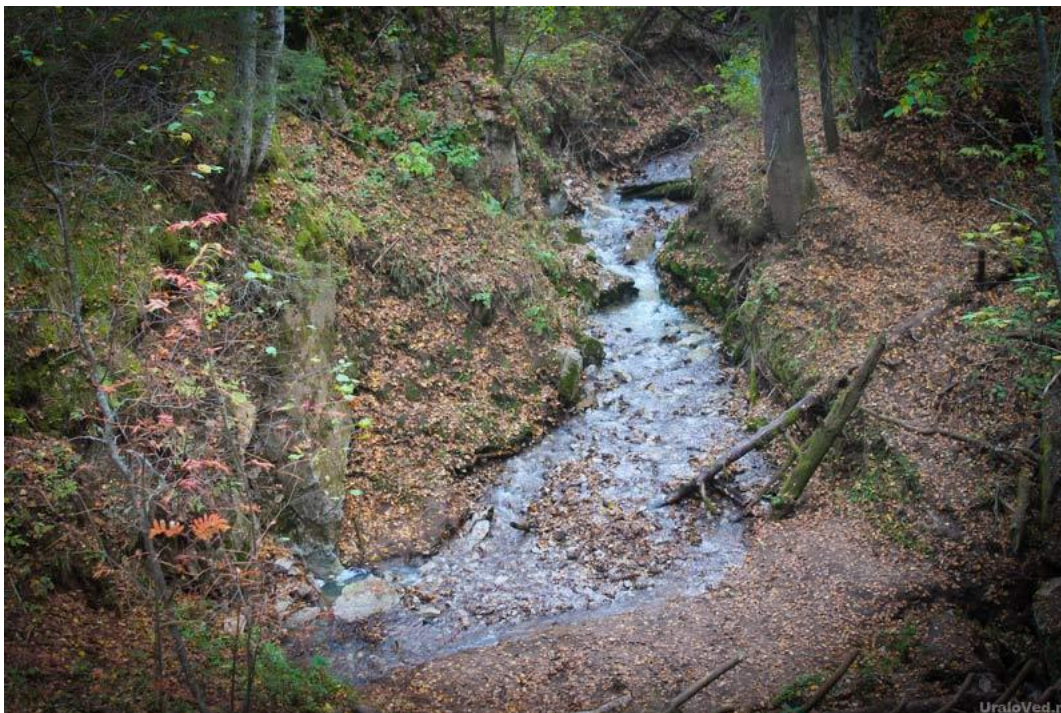
Замысловатые ходы пещеры протянулись под землей в общей сложности на 500 метров, глубина 20 метров. Протяженность главной оси пещеры 250 метров. Пещера представляет собой две параллельные системы ходов. Спелеологи предполагают, что есть и третья — на нижнем ярусе, где течет ручей.

До недавнего времени у пещеры было два входа. Помимо большого «парадного» входа, в пещеру вел шкуродер из карстовой воронки диаметром 8 и глубиной 5 метров, расположенной около тропы, ведущей к основному входу. Однако несколько лет назад стенка воронки частично обвалилась и засыпала ход.

Для полноценного посещения пещеры нужно иметь дополнительную одежду, которую не жалко испачкать, перчатки, желательна каска. Из-за обилия липкой глины чистым из Дружбы не выйти. Хотя можно ограничиться прогулкой и по первым двум, легко доступным гротам пещеры (до Этажерки). Будьте осторожны: на спуске в пещеру и внутри очень скользко.

Пещера Дружба молодая и, в отличие от большинства пещер долины Серги, продолжает развиваться. Весной она затапливается. На стенках пещеры можно заметить окаменелости. Почитать подробнее о пещере и происходивших в ней несчастных случаях можно [в этой статье](#).

Продолжая движение по тропе, по которой вы пришли к пещере Дружба, через 600 метров вы окажетесь на краю Большого Провала. Но прежде справа встретится **понор**. Понор (от хорватского или сербского *ponor* — «пропасть») — отверстие в горной породе, поглощающее постоянный или временный водоток. Весной или летом после продолжительных и обильных осадков здесь течет речка, неожиданно исчезающая под скалой.



Понор, в котором исчезает речка

**Большой Провал** представляет собой огромную карстовую воронку овальной формы размером 60x25 метров и глубиной 35 метров. Это один из крупнейших карстовых провалов [Среднего Урала](#). Он образовался в результате обрушения свода пещеры. Борта Провала отвесны. Лишь по южному склону можно спуститься вниз, преодолев отвесный участок по металлической лестнице.

В Провале есть небольшие пещеры. Общая длина ходов достигает 240 метров. В левом борту Провала пещера совсем небольшая, а в правом — подлиннее (50 метров). Здесь грязно и сыро.



### Спуск в Большой Провал

Еще лет десять назад на дне Провала всегда лежал снег и лед, даже в середине жаркого лета. Теперь весной Провал стал затапливаться водой, а о бывшем леднике ничего не напоминает. На месте ледника на дне образовался вход в новую пещеру — в **грот Обвальный**. Он идет в направлении пещеры Спортивная. В перспективе эти две пещерные полости со временем соединятся, ведь карстовые процессы продолжают. Впервые Провал обследован студентами Свердловского пединститута под руководством В. Г. Карелина и Р. Б. Рубель в 1960 году.

В настоящее время Большой Провал закрыт для посещения из-за происходивших там обвалов. Одним из таких обвалов частично повредило лестницу. Однако при желании спуститься вниз можно – лестницу не демонтировали. Свердловская киностудия снимала в Большом Провале одну из сцен фильма «Золотая баба» (1986 г.).

GPS-координаты Большого Провала: N 56° 30.108'; E 59° 18.132'.



## В Большом Провале

При желании от Большого Провала можно попасть к Миткиным озерам и вернуться обратно на Бажуково, перейдя реку вброд около скалы Священник, либо по мосту около Карстового моста.

**Миткины озера** образовались на месте старинного железного рудника. Здесь три озера: Верхнее, Среднее (Центральное) и Нижнее. Название рудника происходит от фамилии управляющего — немца Миткина. Именно поэтому в названии отсутствует так и просящийся на язык мягкий знак.

Добыча железной руды для [Нижнесергинского завода](#) велась во второй половине XIX — начале XX веков. Содержание руды оценивалось в 55%. После окончания добычи (это случилось в 1914 году после пуска [Западно-Уральской железной дороги](#), давшей доступ к дешевой железной руде) рудники заполнились грунтовыми водами, образовав три живописных озера.



## Нижнее озеро

Точный год основания рудника неизвестен. Но в начале 1860-х годов он уже работал. Сначала руду добывали в небольших шурфах и шахтах. Затем стали производить добычу карьерным способом. Но возникла проблема откачки воды. Для этого купили локомобиль английского производства. Уже в XX веке сарай, в котором он стоял, сгорел во время пожара. Близ Нижнего озера, сохранилось помятое во время пожара огромное маховое колесо локомобиля.

GPS-координаты колеса локомобиля: 56° 31.328'; E 59° 18.045'.



## Колесо локобиля

Самое глубокое озеро — Нижнее (17 метров). Глубина Среднего озера — до 10 метров. Верхнее же самое мелководное, поверхностное. Вода в озерах мутноватая, белесоватого оттенка. На берегу Среднего озера ручей, текущий из Верхнего озера, весной образует красивый водопад. Поблизости расположен скальный выход – так называемый Бараний Лоб. Тут можно заметить окаменелости. На Верхнем озере можно увидеть бобровую плотину и следы деятельности этих животных.



Бобровая плотина

## Карстовый мост

Еще один пеший маршрут «Оленьих ручьев» идет от Бажуково к **скале Карстовый мост**. Протяженность маршрута – **7 километров**.

Маршрут проходит мимо **скалы Вдохновения** (она же Лебязка). На ней оборудована **смотровая площадка**. В отличие от других смотровых площадок, здесь обычно малоллюдно. Отрывается красивый вид на текущую внизу реку Сергу и невысокие горки Бардымского хребта. Также здесь есть место для отдыха с навесом, столиком и скамейками.

GPS-координаты смотровой площадки: N 56° 31.809'; E 59° 15.257'.



На Смотровой площадке

Далее по тропе находится **капище Перуна**. Центральная фигура появившейся в 2010 году достопримечательности — деревянная скульптура Перуна.

У древних славян (которых, к слову, в этих местах никогда не бывало) это был мрачный бог-громовержец, покровитель князя и дружины.

GPS-координаты капища Перуна: N 56° 32.005'; E 59° 15.251.



Капище Перуна

Спустившись по тропе с горы, можно заметить уходящую вправо тропинку. Она приведет к **Морозову ключу**. Это крупнейший карстовый источник долины реки Серги. Присмотритесь — и вы увидите, как из отверстия под скалой вытекает подземная речка. Вода источника голубоватого оттенка, ледяная и вкусная. Здесь образуется большой залив (Морозова заводь) длиной 350 метров.

GPS-координаты Морозова ключа: N 56° 32.104'; E 59° 15.719'.



Морозов ключ

**Скала Карстовый мост** стоит на левом берегу Серги. Это одна из самых оригинальных и необычных скал реки Серги. Высота скалы достигает 40 метров. Около основания скалы видна грандиозная арка Карстового моста. Ее длина 12 метров. Полюбовавшись скалой с противоположного берега, к ней можно подойти по подвесному мосту через реку.



### Арка Карстового моста

В скале расположена **пещера Карстового моста (или Соколкина)** длиной 75 метров. Она сквозная. Со стороны реки в нее можно заплыть на лодке или катамаране. Протиснувшись по щели между двух скальных стенок, можно подойти к воде. Пещера впервые обследована и описана А. Д. Бураковым в 1965 году.

Можно подняться и наверх скалы. Отсюда отрывается красивый вид на долину Серги. Некоторые осмеливаются пощекотать нервы и пройти над пропастью по узкой скальной перемычке моста, обрывающейся по обе стороны. Но лучше этого не делать! Во-первых, можно оступиться и сорваться со скалы, во-вторых, страдает уникальная скальная флора. На скале и склонах встречаются редкие растения.

GPS-координаты Карстового моста: N 56° 32.119'; E 59° 16.199'.



### Вид с Карстового моста

Около Карстового моста снимались эпизоды фильмов «Река», «Ангелы революции» и других. Добирались сюда и «журналисты» из зомбоящика. Телеканал НТВ в «документальном» фильме «Щелпы — другая цивилизация» для доверчивых телезрителей придумал миф, что пещера Карстового моста служила базой для... древних подводных лодок. А сама пещера якобы искусственная, ячейки на стенах — следы работы каменных орудий. И ведь многие российскому телевидению безоговорочно верят...

По тропе, начинающейся от моста около Карстового моста и идущей по левому берегу Серги, можно дойти до Миткинских рудников.

### **Долина Аракаевских пещер**

Еще один интересный пеший маршрут расположен в южной части природного парка «Оленьи ручьи». Он начинается от деревни Аракаево. Здесь можно посетить пещеры: Аракаевскую, Малую Аракаевскую, Мшистую и другие, а также карстовый источник Синюха. Именно здесь расположена самая длинная пещера «Оленьих ручьев» – Аракаевская. Но эти места заслуживают отдельной статьи на сайте проекта «Ураловед», которая вскоре появится.



У входа в Аракаевскую пещеру

Также в стороне от туристических маршрутов природного парка, но на его территории расположены [Катниковская пещера](#) и [провал горы Орловой \(Орлов провал\)](#).

### **Малоизвестные достопримечательности**

Помимо известных и популярных достопримечательностей «Оленьих ручьев», здесь есть и мало кому известные, но оттого не менее интересные места. Например, Малый карстовый мост, Черное озеро, Малый провал, многочисленные пещеры и гроты. Почитать об этих и других интересных местах можно в книге [«Река Серга»](#). Заказать книгу можно у автора. Пишите на электронную почту [uraloved@mail.ru](mailto:uraloved@mail.ru) или личным сообщением в социальных сетях. Также изданы книги о реках Чусовая, Ай и Вишера.

