

V $\frac{23}{155}$

77 45
155
Проф. Д. Н. Анучинъ.

ОХРАНА ПАМЯТНИКОВЪ ПРИРОДЫ.

Съ 29 рисунками.

Проф. Г. А. Кожевниковъ.

МЕЖДУНАРОДНАЯ ОХРАНА ПРИРОДЫ.



Типо-литографія Т-ва И. Н. КУШНЕРЕВЪ и К^о. Пименовская ул., соб. д.
Москва—1914.

У 23
1955

Проф. Д. Н. Анучинъ.

ОХРАНА
ПАМЯТНИКОВЪ ПРИРОДЫ.

Съ 29 рисунками.

Проф. Г. А. Кожевниковъ.

МЕЖДУНАРОДНАЯ ОХРАНА ПРИРОДЫ.



МОСКОВСКИЙ ПУБЛИЧНЫЙ
XIV-15369
ИРМУНОВСКИЙ МУЗЕЙ



Охрана памятниковъ природы.

I.

Вопросъ объ охранѣ памятниковъ природы возникъ сравнительно недавно и получилъ усиленное движеніе лишь за послѣднія 15—20 лѣтъ. Ранѣе дѣлались лишь немногіе шаги въ этомъ направленіи, и только въ Соединенныхъ Штатахъ Сѣв. Америки первые опыты практическаго разрѣшенія даннаго вопроса были сдѣланы уже болѣе 40 лѣтъ тому назадъ. Нѣкоторые примѣры такой охраны осуществлялись, правда, уже очень давно; не только у болѣе цивилизованныхъ, но и у менѣе культурныхъ народовъ существовали издавна заповѣдныя рощи, скалы, ручьи, источники, или отдѣльныя, замѣчательныя своей величиной, древностью или красотой деревья, заботливо охраняемыя, но поводъ къ ихъ охранѣ вызывался не чувствомъ любви къ природѣ или пониманіемъ значенія и красоты ея памятниковъ, а религіозными вѣрованіями. Съ этими памятниками природы связывалось извѣстное почитаніе, извѣстные религіозныя мнѣя, а потому они, естественно, и охранялись отъ уничтоженія или порчи. Стремленіе же къ охранѣ памятниковъ природы, какъ таковыхъ, изъ эстетическихъ, художественныхъ или научныхъ побужденій, возникло и стало развиваться сравнительно поздно. Гораздо ранѣе стало утверждаться сознаніе въ необходимости сохраненія памятниковъ искусства и письменности, затѣмъ естественно историческихъ предметовъ, рѣдкихъ минераловъ, растений, животныхъ, уродовъ и т. п. (въ видѣ чучелъ, засушенныхъ экземпляровъ, сохраненныхъ въ спирту и т. п.), далѣе — древностей, остатковъ старины, этнографическихъ предметовъ, вообще—всякихъ рѣдкихъ, замѣчательныхъ, интересныхъ, любопытныхъ вещей. Уже съ эпохи Возрожденія стали возникать художественныя со-

бранія, позже образовались естественнoисторическіе музеи, ботаническіе и зоологическіе сады, музеи древностей, этнографическіе, національные, политехническіе и т. д., но вопроса о сохраненіи природы въ ея естественномъ видѣ, ея ландшафтовъ, создаваемыхъ ею на мѣстахъ естественныхъ памятниковъ ¹⁾, не поднимался долго, тѣмъ болѣе, что и ближайшихъ поводовъ къ тому не было; можно было думать, что природа сама себя охраняетъ, что скалы, ущелья, водопады, озера, рѣки, болота, лѣса и степи, съ ихъ растительностью и животнымъ міромъ, все это сохраняется само собою, а если что и эксплуатируется, то не настолько, чтобы внушать опасенія за цѣлость большей части существующаго на многія тысячелѣтія.

Однако, съ умноженіемъ населенія и развитіемъ добывающей и обрабатывающей промышленности, послѣдствія эксплуатаціи природы стали сказываться все нагляднѣе, а съ другой стороны, распространеніе образованія, повышеніе эстетическихъ вкусовъ, большее пониманіе красотъ природы и лучшее познаніе различныхъ ея царствъ и отдѣловъ—повели къ тому, что въ средѣ болѣе образованныхъ и развитыхъ классовъ общества начало проявляться стремленіе къ возможному охраненію интересныхъ ландшафтовъ и уголковъ, тамъ, гдѣ имъ грозитъ уничтоженіемъ уплотненіе населенія, ростъ промышленности, или невѣжество массъ. Явились лица, преимущественно изъ натуралистовъ, которыя стали энергично проводить идею о необходимости осуществленія всѣми возможными способами охраны памятниковъ природы, вездѣ, гдѣ они находятся подъ угрозой окончательнаго, непоправимаго уничтоженія и истребленія. Стали доказывать, что такая охрана диктуется цѣлымъ рядомъ мотивовъ, во-первыхъ, пробудившимся сознаніемъ красоты болѣе или менѣе дѣвственной природы и стремленіемъ сохранить сравнительно уже рѣдкіе въ культурныхъ странахъ участки такой природы для будущихъ поколѣній; во-вторыхъ, эстетическими потребностями, побуждающими къ сохраненію красивыхъ ландшафтовъ, живописныхъ долинъ, скалъ, водопадовъ, рощъ, деревьевъ и т. п., между прочимъ—и для художественныхъ цѣлей, для потребностей пейзажистовъ; затѣмъ—научными и образовательными мотивами, необходимостью или желательностью сохраненія на будущее время въ

¹⁾ Терминъ „Памятники природы“ — „Naturdenkmäler“ — былъ введенъ А. ф. Гумбольдтомъ.

естественной обстановкѣ замѣчательныхъ и рѣдкихъ географическихъ, геологическихъ, ботаническихъ и зоологическихъ объектовъ; наконецъ—гигіеническими цѣлями, для сохраненія типичныхъ участковъ лѣса, степей, горъ, гдѣ бы лица, живущія въ искусственной обстановкѣ городского и фабричнаго быта, могли дышать иногда чистымъ воздухомъ, отдыхать на лонѣ нетронутой природы, наслаждаться ея естественными красотами.

При пропагандѣ этой идеи необходимо было, однако, выяснитъ, что слѣдуетъ разумѣть подъ „памятниками природы“, какіе изъ нихъ и почему требуетъ охраны; необходимо было, съ другой стороны, считаться съ экономическими потребностями населенія, съ требованіями промышленности, торговли, путей сообщенія, и т. д., съ различными интересами общинъ и частныхъ лицъ, съ правомъ собственности и пр. Не всякая скала, не всякій выходъ какой-нибудь замѣчательной горной породы, напр. базальта, кварцоваго песчаника, богатаго ископаемыми известняка, требуетъ охраны, а только тамъ, гдѣ такіе скалы или выходы рѣдки или представляютъ извѣстныя особенности въ эстетическомъ или научномъ отношеніи; нельзя ставить преграды развитію техники и промышленности запрещеніемъ, напр., пользоваться силой водопадовъ, хотя нѣкоторые изъ болѣе грандіозныхъ явленій этого рода, напр., въ Норвегіи, уже окончательно испорчены цѣлымъ рядомъ возникшихъ около нихъ заводовъ, фабрикъ, складовъ, при чемъ иногда вырублены также окрестные лѣса, взорваны сосѣднія скалы и т. д., но можно стремиться къ тому, чтобы нѣкоторые интересные водопады съ окружающими ихъ участками скалъ и лѣса были тѣми или иными мѣрами сохранены въ неприкосновенности; или чтобы не былъ заслоненъ видъ на извѣстный водопадъ, и чтобы дозволено было пользованіе только частью силы падающей воды; нельзя препятствовать ломкѣ строительнаго камня, такъ какъ такой камень нуженъ для построекъ и эксплуатація его приноситъ большіе заработки населенію, но возможно обставить эту эксплуатацію такъ, чтобы были сохранены нѣкоторые наиболѣе характерные или живописные участки соотвѣтственныхъ скалъ или обнаженій; нельзя ограничивать эксплуатацію лѣсовъ, но можно достигнуть того, что извѣстные участки въ нихъ будутъ признаны заповѣдными, или что будутъ ограждены отъ уничтоженія особо замѣчательные экземпляры деревьевъ; нельзя запрещать и охоту, промысловую и любитель-

скую, но можно ограничить ее известными предѣлами, гарантирующими отъ истребленія болѣе рѣдкихъ или полезныхъ видовъ, интересныхъ въ научномъ или промысловомъ отношеніи и т. д. Вообще, вопросъ о томъ, гдѣ и какіе памятники природы должны сохраняться, требуетъ всякій разъ особаго разсмотрѣнія; иногда отвѣтъ ясенъ и напрашивается самъ собой, иногда онъ сложенъ и нуждается въ специальныхъ доводахъ и доказательствахъ.

Всего подробнѣе этотъ вопросъ былъ изученъ въ Германіи проф. Конвенцомъ, который работаетъ въ этой области уже десятки лѣтъ. Ботаникъ по специальности, онъ изслѣдовалъ всѣ стороны этого вопроса, во всѣхъ его многоразличныхъ отношеніяхъ и давно уже сталъ заниматься энергичной пропагандой идеи о необходимости охраны памятниковъ природы. Имъ написано по этому вопросу много статей, онъ издавалъ брошюры, выступалъ въ ученыхъ обществахъ и на различныхъ съѣздахъ, читалъ публичныя лекціи, обращался съ представленіями къ общинамъ, городскимъ управленіямъ, провинціальнымъ властямъ, правительству—и достигъ, наконецъ, того, что въ 1906 г., въ Берлинѣ, при министерствѣ культовъ, при департаментѣ (или отдѣлѣ) искусства и науки, была учреждена центральная „организациія для охраны памятниковъ природы въ Германіи“ (Organisation der Naturdenkmalpflege in Deutschland), правителемъ дѣлъ которой (Führer) и былъ назначенъ проф. Конвенцъ. Кромѣ центральной организациіи (Zentralstelle), въ Пруссіи былъ учрежденъ еще рядъ провинціальныхъ, а затѣмъ возникли такія же организациіи въ Баваріи, Саксоніи, Вюртембергѣ и Баденѣ, отчасти при министерствахъ внутреннихъ дѣлъ, отчасти при министерствахъ культовъ и народнаго образованія и всѣ эти организациіи поставлены въ связь съ центральнымъ управленіемъ въ Берлинѣ. Изъ недавно опубликованной (въ журналѣ „Aus der Natur“) рѣчи проф. Конвенца „О національной и международной охранѣ природы“ (произнесенной имъ въ засѣданіи международной природоохранительной конференціи въ Бернѣ, 18 ноября 1913 г.) видно, что дѣло охраны памятниковъ природы въ Пруссіи (и вообще въ Германіи) получило въ послѣдніе годы значительное развитіе. Центральный институтъ (Zentralstelle) прусской организациіи занимаетъ въ Берлинѣ, въ зданіи стараго Ботаническаго музея 7 залъ, въ томъ числѣ одну, отведенную подъ библіотечку и другую подъ аудиторію, гдѣ бывають собранія

съ докладами и читаются лекціи, иллюстрируемыя діапозитивами. Кромѣ проф. Конвенца при институтѣ состоятъ три ученыхъ сотрудника, изъ нихъ два натуралиста и одинъ юристъ, двѣ бібліотекарши и два писца. Институтъ получаетъ средства отъ правительства и изъ другихъ источниковъ. Для содѣйствія центральному институту организованы природоохранительные комитеты, какъ въ отдѣльныхъ провинціяхъ Пруссіи, такъ и въ округахъ и меньшихъ административныхъ единицахъ. Во главѣ комитета стоитъ обыкновенно одно изъ лицъ высшей администраціи, а секретаремъ (почетная должность)—профессоръ университета, или директоръ музея, или одинъ изъ преподавателей (Oberlehrer) средняго учебнаго заведенія. Членами комитетовъ состоятъ представители университетовъ, администраціи, городовъ, естественноисторическихъ музеевъ, ученыхъ обществъ и т. д. Такихъ комитетовъ имѣется теперь въ Пруссіи 40; они не получаютъ пособія отъ правительства, но таковое предоставляется имъ обыкновенно мѣстными управленіями и земствами, въ размѣрѣ 1000—3000 мар. въ годъ, для покрытія мелкихъ расходовъ по канцеляріи, по разѣздамъ, по почтовой пересылкѣ и т. д. Каждый комитетъ имѣетъ совѣтъ или бюро, которое собирается разъ 10—20 въ годъ для обсужденія различныхъ вопросовъ по охранѣ мѣстной природы. Задача центрального института заключается въ разысканіи, обслѣдованіи и сохраненіи памятниковъ природы, въ самомъ широкомъ смыслѣ этихъ словъ. Для облегченія розысковъ такихъ памятниковъ рассылаются особые вопросные пункты, иногда въ количествѣ до 5000 экз. на провинцію, и хотя не отовсюду поступаютъ отвѣты, однако все-таки собирается много указаній, которыя провѣряются членами центрального бюро или мѣстныхъ комитетовъ, и такимъ образомъ составляются инвентари памятниковъ природы по округамъ и по условіямъ владѣнія ими (казна, общины, отдѣльные собственники и т. д.). Отдѣльные памятники наносятся на карты и съ нихъ стараются получить фотографическіе снимки. Составляется также бібліотека по охранѣ природы, какъ въ Пруссіи, Германіи, такъ и въ другихъ странахъ, заключающая въ себѣ теперь болѣе 3000 изданій, не считая 50 журналовъ. Самъ институтъ издаетъ „Beiträge zur Naturdenkmalpflege“ (выходитъ 4-ый томъ), предназначенные для научныхъ круговъ, чиновъ управления и любителей природы, съ отчетами института и статьями о поста-

новкѣ дѣла охраны природы въ разныхъ странахъ, и—другую серію— „Naturdenkmäler, Vorträge und Aufsätze“ (Памятники природы, рѣчи и очерки), заключающіе въ себѣ болѣе краткія и общедоступныя статьи, имѣющія цѣлью распространеніе идеи объ охранѣ природы въ болѣе широкихъ кругахъ. Кромѣ того издаются еще „Mitteilungen“ (сообщенія) нѣкоторыми комитетами; пока появилось около 40 такихъ брошюръ. Въ берлинскомъ институтѣ читаются, время отъ времени, курсы по охранѣ природы, еженедѣльно бывають конференціи берлинскихъ его сочленовъ, а въ началѣ декабря ежегодно происходитъ съѣздъ секретарей комитетовъ и представителей другихъ однородныхъ организацій, какъ дѣйствующихъ въ Германіи, такъ отчасти и въ сосѣднихъ странахъ. Самъ проф. Конвенцъ и его сотрудники неустанно трудятся надъ популяризацией той же идеи, ежегодно читая по несколько десятковъ лекцій въ разныхъ городахъ, особенно на съѣздахъ и въ союзахъ учителей и учительницъ. Благодаря такой пропагандѣ, охраной природы интересовываются и вѣдомства, и общественные органы, и отдѣльныя лица, и, хотя при населенности Германіи и раздробленности въ ней земельной собственности, нельзя мечтать о созданіи въ ней обширныхъ заповѣдныхъ участковъ съ дѣвственной природой, тѣмъ не менѣе, въ предѣлахъ ея образовано уже около ста заказниковъ, въ томъ числѣ нѣсколько довольно значительныхъ по размѣрамъ, особенно въ казенныхъ лѣсахъ—съ характерными рощами тиса, бука, липы, дуба и др., съ торфяниками и т. д., но также и въ частныхъ владѣніяхъ, приобрѣтенныхъ или арендованныхъ съ природоохранительной цѣлью земствами, городами, обществами, частными лицами и т. д., примѣры чему будутъ представлены ниже.

II.

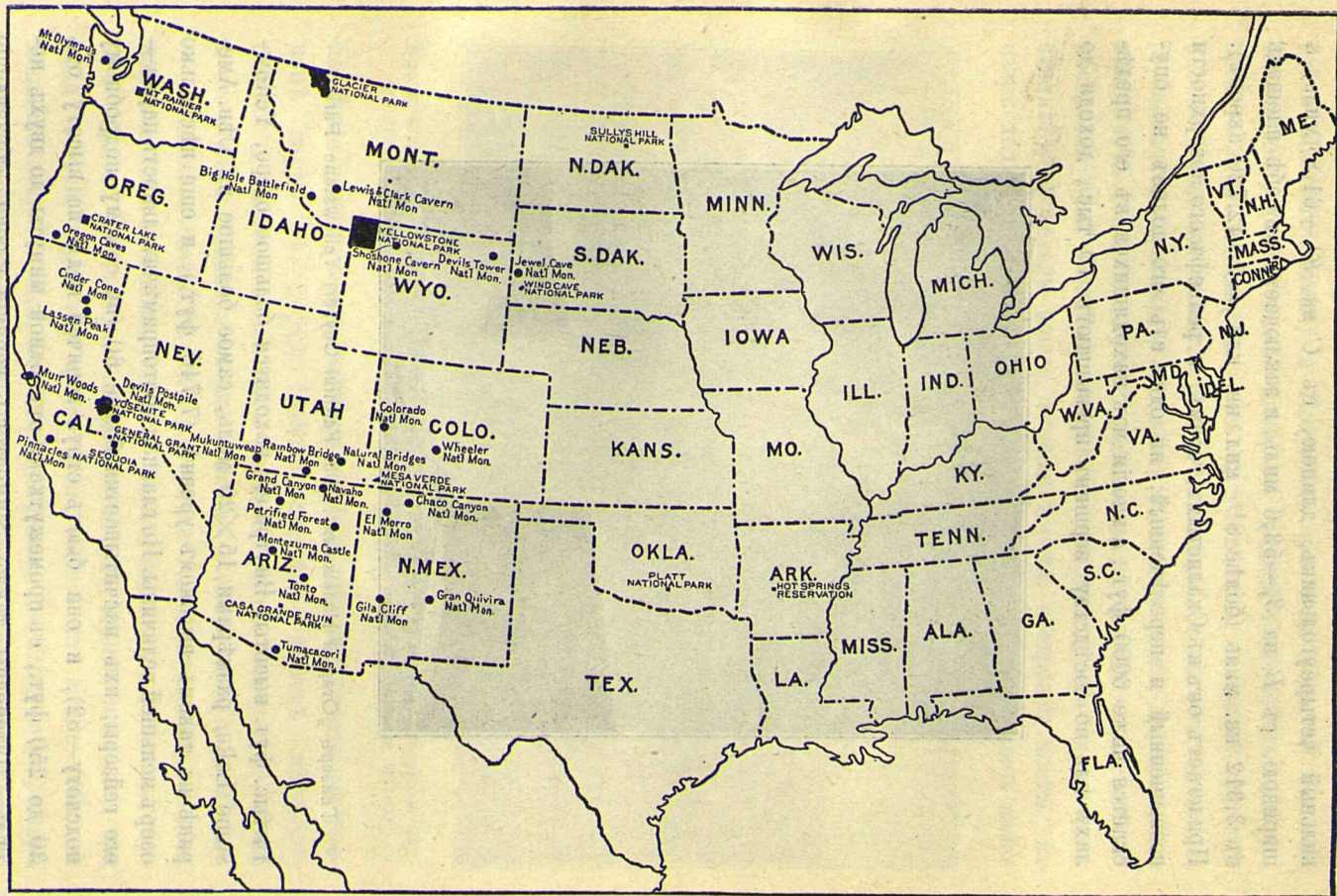
Не въ одной однако Германіи идея объ охранѣ природы пустила корни. Въ наиболѣе грандіозномъ видѣ она была осуществлена въ Соединен. Штатахъ, гдѣ рядъ участковъ, въ томъ числѣ нѣкоторые весьма обширные, выдающіеся по красотамъ природы, или по имѣющимся въ нихъ геологическимъ, ботаническимъ и другимъ достопримѣчательностямъ, были признаны заповѣдными, получили названіе „Национальныхъ парковъ“ (National Parks) или „Национальныхъ памятниковъ“ (National Monuments) и поставлены подѣ

болѣе или менѣе активную охрану закона. Удивительно, что такой практической народъ, какъ янки, ставящій на первомъ планѣ деньги, оказался въ данномъ случаѣ наиболѣе склоннымъ къ идеальнымъ стремленіямъ. Отчасти это можетъ быть объяснено особыми условіями землепользованія въ великой американской республикѣ; всѣ эти „парки“ и „памятники“ находятся въ западныхъ штатахъ и территоріяхъ, которые стали заселяться поздно, только въ первой половинѣ прошлаго вѣка, и гдѣ вся земля составила государственное достояніе. Когда правительство начало регулировать землевладѣніе на вновь колонизованномъ западѣ и переводить оставшіяся индѣйскія племена на отведенные для нихъ участки (Reservations), оно имѣло полное право оставить въ качествѣ государственныхъ имуществъ всѣ тѣ мѣстности, которыя оно желало сохранить заповѣдными. Нужно, было однако, чтобы на красоты и достопримѣчательности этихъ мѣстностей было обращено вниманіе народнаго представительства, и чтобы со стороны послѣдняго была проявлена готовность не только ограничить свободный для эксплуатаціи фондъ государственныхъ земель, но и принять на счетъ государства расходъ по охранѣ заповѣдныхъ участковъ. Впрочемъ, въ количествѣ свободныхъ земель (и притомъ болѣе пригодныхъ для земледѣлія и скотоводства, чѣмъ въ участкахъ признанныхъ заповѣдными) недостатка на западѣ Штатовъ не было, а съ другой стороны, такая щедрость въ данномъ отношеніи со стороны американскаго парламента можетъ найти себѣ отчасти объясненіе въ національной гордости коренныхъ янки, въ большинствѣ, какъ извѣстно, твердо убѣжденныхъ въ томъ, что они представляютъ изъ себя наиболѣе передовую націю и не жалѣющихъ вообще средствъ на осуществленіе грандіозныхъ предпріятій, могущихъ наглядно показать мощь американской воли и силу американскаго капитала. Достаточно привести въ видѣ примѣровъ—широкую организацію на крайнемъ западѣ Штатовъ дѣла меліорациі, особенно искусственнаго орошенія земель, организацію горно-промышленнаго, желѣзнодорожнаго дѣла, крупныхъ техническихъ предпріятій (въ родѣ проложенія Панамскаго канала), а также созданіе ряда университетовъ, обширныхъ музеевъ, такихъ учрежденій, какъ Смитсоніевскій институтъ, институтъ Карнеги, нѣкоторыя первоклассныя астрономическія обсерваторіи, Этнологическое бюро и т. д. Послѣ того, какъ были созданы первые

заповѣдные національные парки, привлекшіе къ себѣ вниманіе и удивленіе всѣхъ ученыхъ сферъ и всего культурнаго міра, явился прецедентъ, слѣдованіе которому уже стало обязательнымъ для американскаго представительства, и въ настоящее время въ Соед. Штатахъ имѣется цѣлый рядъ такихъ заповѣдныхъ „парковъ“ и „національныхъ памятниковъ“, при чемъ названіе „парковъ“ придается болѣе обширнымъ участкамъ, болѣе разнообразнымъ по красотамъ ихъ природы, а названіе „памятниковъ“ участкамъ меньшей величины, замѣчательнымъ въ какомъ-нибудь спеціальному отношеніи, напр., геологическомъ, географическомъ, ботаническомъ, археологическомъ, этнографическомъ...

Всего теперъ имѣется, въ 11 западныхъ штатахъ, 11 національныхъ „парковъ“, одинъ (Горячіе ключи Арканзаса), который собственно тоже „паркъ“, но не носитъ этого названія, и 28 „національныхъ памятниковъ“ (National Monuments). Отличіе „памятниковъ“ отъ „парковъ“ заключается еще въ томъ, что вторые, т.-е. „парки“ были признаны заповѣдными конгрессомъ, каждый разъ особымъ закономъ, а „памятники“ объявлены таковыми исполнительною властью на основаніи закона 8 іюня 1906 г., который предоставляетъ президенту Штатовъ право включать въ число таковыхъ памятниковъ пограничные знаки, историческія и доисторическія сооруженія и другіе объекты историческаго и научнаго интереса, находящіеся на казенныхъ земляхъ и на такихъ, которыя находятся подъ контролемъ правительства Соед. Штатовъ. Тѣмъ же актомъ постановлено, что и частныя земли могутъ быть въ подобныхъ случаяхъ экспропрированы въ пользу государства. За порчу и поврежденіе „національныхъ памятниковъ“ угрожаетъ штрафъ или тюремное заключеніе, однако конгрессъ не сдѣлалъ до сихъ поръ постановленія о спеціальной охранѣ этихъ памятниковъ; онъ поручилъ только 10 изъ нихъ, находящихся въ національныхъ лѣсахъ, попеченіямъ секретаря (т.-е. министра) земледѣлія, одинъ—военному секретарю и 17 оставилъ въ вѣдѣніи секретаря внутр. дѣлъ. Но такъ какъ особыхъ сторожей при этихъ „памятникахъ“ не имѣется, то нѣкоторые изъ нихъ испытываютъ поврежденія отъ вандализма невѣжественныхъ посѣтителей.

Изъ парковъ самымъ обширнымъ является, *Телловстонскій* (Yellowstone—„Желтый камень“),—паркъ, созданный актомъ 1 марта 1872, въ штатѣ Wyoming, а отчасти и въ пограничныхъ частяхъ



Карта съ показаніемъ размѣщенія „національныхъ парковъ“ и „памятниковъ“ въ Соединенныхъ Штатахъ Сѣв. Америки.

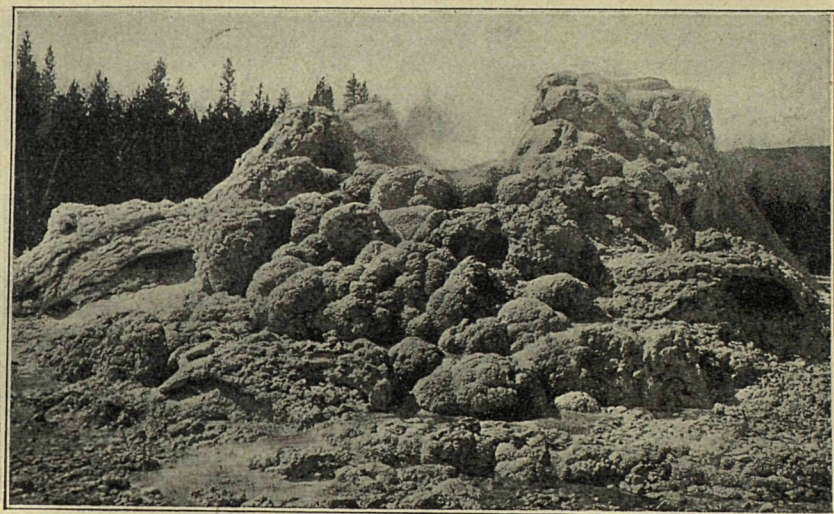
Idaho и Montana; занятое имъ пространство представляетъ правильный четырехугольникъ, длиною, съ *С* на *Ю*,—61,8 миль, а шириною, съ *В* на *З*,—53,6 миль, и заключаетъ въ себѣ площадь въ 3,312 кв. миль (болѣе $8\frac{1}{2}$ мил. кв. клм.,=2.142.720 акровъ). Прилегаютъ онъ къ Скалистымъ горамъ, и рельефъ его поверхности возвышенный и пересѣченный; ни одна изъ его долинъ не опускается ниже 6000 фут., а многія изъ находящихся въ его предѣлахъ или по сосѣдству вершинъ превышаютъ 10 тыс., доходя до



Гейзеръ „Старый Надежный“, (Old Faithful Geyser) Yellowstone Park.

14 тыс. фут. высоты. Внутри его находится большое озеро, Yellowstone Lake, размѣрами 15×20 миль, самое большое въ Сѣв. Америкѣ на такомъ высокомъ уровнѣ (7.740 фут.), и еще нѣсколько озеръ меньшей величины. Но главная достопримѣчательность парка—его гейзеры; ихъ насчитывается болѣе 60 (по самому подробному подсчету—82), и они бьютъ струи горячей воды на высоту отъ 30 до 250 фут., съ промежутками отъ одной минуты до двухъ недѣль. Интересны также Мамоновы горячіе ключи, образующіе своими отложеніями красивыя, идущія уступами террасы. Въ паркѣ

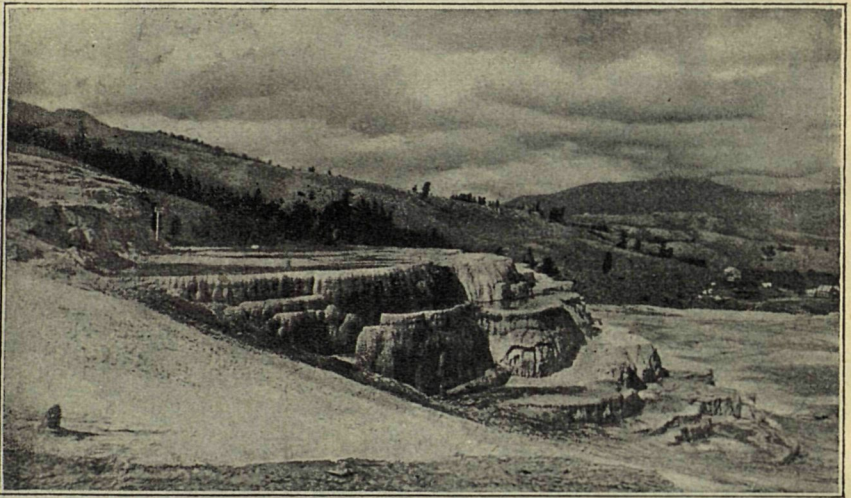
находятся истоки трех больших рѣкъ: Миссури, Йелловстона (рѣки Желтаго камня) и Колумби, при чемъ большой каньонъ Йелловстона, длиной въ 10 миль, съ средней глубиной въ 1200 ф., представляетъ собою одно изъ красивѣйшихъ по своей окраскѣ ущелій. Здѣсь же имѣются многіе водопады, скалы изъ обсидіана (вулканическаго стекла), обнаженія съ ископаемыми, красивыя долины и т. д. Для пріюта путешественниковъ въ разныхъ частяхъ парка построено семь отелей (красивыя и обширныя зданія въ разныхъ стиляхъ); проведены шоссе, горныя дороги, построены мосты, на озерѣ ходятъ пароходы. Въ разныхъ мѣстахъ расположены каван-



Кратеръ одного гейзера (Castle Geyser) Йелловстонскаго парка, въ періодъ спокойствія, когда изъ него не бьетъ вода. Кругомъ кремнекислые натѣки.

лерійскіе посты, высылаемые изъ отряда, который стоитъ на границѣ парка въ фортѣ Йелловстонъ, гдѣ имѣетъ мѣстопробываніе и военный начальникъ парка и форта. Содержаніе парка и его стражи обходится въ два милліона долларовъ въ годъ. Паркъ представляетъ также не мало интереснаго для ботаника и зоолога; изъ животныхъ въ немъ водятся бизоны, вилорогія антилопы, горныя бараны, гриззли или америк. медвѣди, черныя медвѣди, три вида оленей, пума или амер. левъ, койоти или волкъ (оба эти хищника истребляются сторожами), куница, сконгсъ, бобръ, выдра и др., а также многіе виды птицъ. Охота строго запрещена въ паркѣ, такъ же какъ и ловля рыбы, кромѣ какъ удочкой, и то не

болѣе 20 рыбъ въ день, и чтобы каждая была не менѣе 8 дюймовъ длиною и не для продажи; рыбы впрочемъ почти не было въ озерахъ и рѣкахъ парка при его образованіи, она была напущена и разведена вполсѣдствіи правительственной рыбозаводной комиссіей; теперь во всѣхъ рѣкахъ имѣется по нѣскольку видовъ форелей. Въ паркѣ не допускаются автомобили, можно ѣздить только въ экипажахъ, при чемъ большинство туристовъ пользуются запряженными четверкой или шестеркой дилижансами двухъ компаній, хотя допускаются и другіе экипажи, а также верховые. Главный входъ въ паркъ съ сѣвера; здѣсь 10 лѣтъ тому назадъ была построена



Мамонтовые горячіе ключи („Терасса Минервы“) съ ихъ отложениями травертина.

каменная арка, съ надписью на ней: „Гелловстонскій Національный паркъ“, „созданъ актомъ Конгресса 1 марта 1871 г., „для блага и удовольствія народа“ (for the Benefit and Enjoyment of the People). Эти послѣднія слова взяты изъ законодательнаго акта 1872 года, который состоялся, главнымъ образомъ, влѣдствіе представленія извѣстнаго геолога Гейдена (Hayden), посѣтившаго эту мѣстность незадолго до того съ правительственной экспедиціей. Правилами для посѣщенія парка запрещается ломать и портить натеки и инкрустаціи вокругъ гейзеровъ и горячихъ ключей, дѣлать на нихъ надписи, ѣздить верхомъ по ихъ территории, вводить въ паркъ собакъ, рубить деревья, убивать животныхъ, привозить

огнестрѣльное оружіе (оно должно быть сдано на время пребыванія въ паркѣ сержанту на первой станціи), вывѣшивать объявленія, вырѣзывать надписи на деревьяхъ, скамейкахъ и т. п., продавать спиртные напитки, купаться безъ костюма и т. д. Разведеніе огня (костра), ѣзда на велосипедахъ, пастьба лошадей и т. п. допускаются только съ соблюденіемъ извѣстныхъ предосторожностей. Лица, неподчиняющіяся правиламъ, удаляются изъ парка, и имъ можетъ быть запрещено посѣщеніе его, а уличенные въ болѣе значительныхъ нарушеніяхъ подвергаются штрафу не свыше тысячи долларовъ или заключенію въ тюрьму не свыше двухъ лѣтъ, или обоимъ этимъ наказаніямъ вмѣстѣ, и кромѣ того они обязаны уплатить судебныя издержки.

2) *Йосемитскій парк* (The Yosemite), первый національный паркъ, созданный въ Калифорніи еще въ 1864 году. Въ то время, и долго послѣ того, онъ обнималъ только Йосемитскую долину (въ Сьерра Невадѣ), имѣющую около 7 миль въ длину и $\frac{3}{4}$ мили въ ширину, и т. наз. Mariposa big Tree Grove (Марипозовую рощу толстыхъ деревьевъ), находящуюся въ разстояніи около 35 миль къ югу отъ долины. Открыта была эта долина въ періодъ борьбы съ индѣйцами въ 1851 г., а роща въ 1855 г. Въ 1864 г. конгрессъ уступилъ эти мѣстности, особымъ актомъ, штату Калифорніи для созданія изъ нихъ заповѣднаго общественнаго парка, при чемъ площадь Йосемитской долины была опредѣлена въ 26000 акровъ, а роща Марипоза въ 10000 акровъ. Въ 1890 году конгрессъ призналъ необходимымъ увеличить предѣлы этого парка, которые были еще болѣе увеличены въ 1905 году, при чемъ законодательная палата Калифорніи возвратила эту территорію правительству Штатовъ, и таковая резолюція была узаконена актомъ конгресса 11 іюня 1906 г. Съ того времени площадь Йосемитскаго парка обнимаетъ 719622 акровъ, и онъ является третьимъ по размѣрамъ въ Соед. Штатахъ. Собственно Йосемитская долина (Йосемитъ—индѣйское слово, такъ называется у мѣстныхъ индѣйцевъ медвѣдь-гриззли), — представляетъ паркообразный лугъ, по которому бѣжитъ рѣка Merced, а съ боковъ долина ограничена отвѣсными горами, которыя поднимаются до высоты 4000 фут. надъ уровнемъ долины и образуютъ мѣстами своеобразные утесы, колонны, башни, шпицы. Своимъ образованіемъ долина была обязана эрозіи текущей воды и выпахиванію двигавшагося по ней когда-то

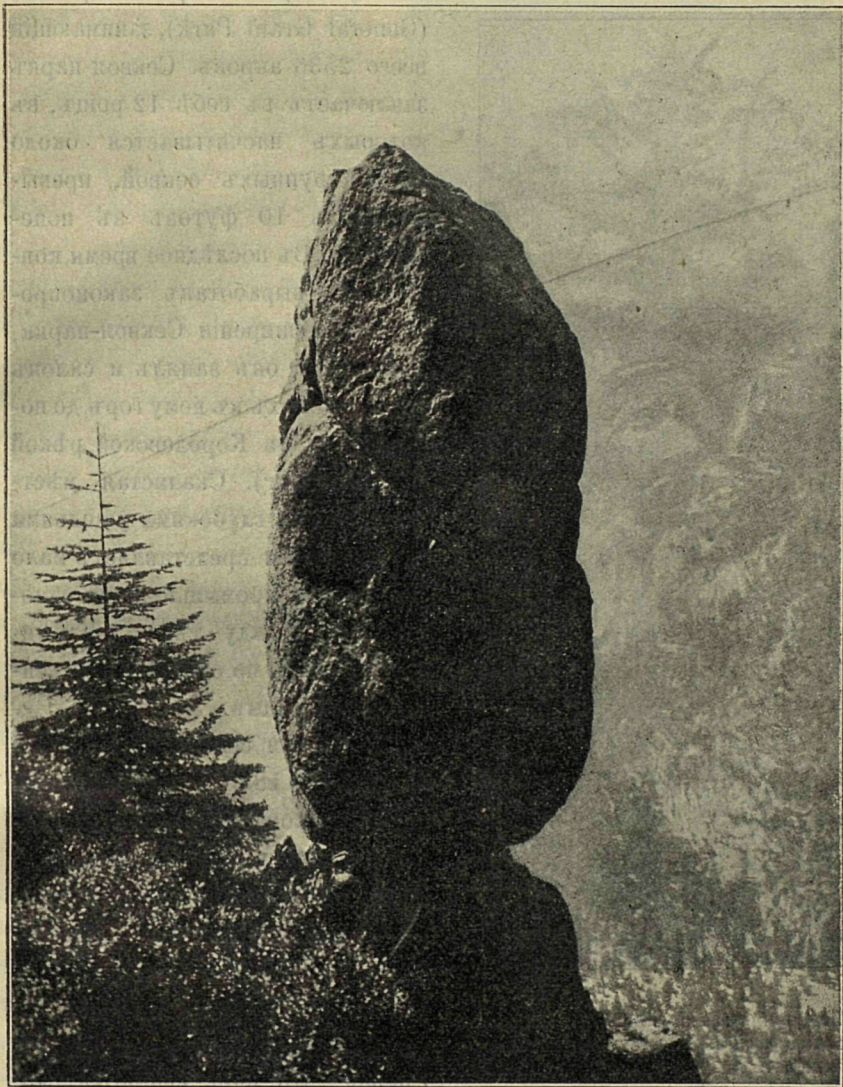
мощнаго ледника. Съ боковыхъ горъ въ долину впадаютъ многіе ручьи и рѣчки, но такъ какъ они не въ состояніи были углубить



Юсемитскій водопадъ въ Юсемитской долинь.

настолько же свои ложа, какъ рѣка главной долины, то они низвергаются въ послѣднюю въ видѣ водопадовъ. Самый замѣчательный изъ нихъ, это—Юсемитскій, падающій тремя каскадами, съ

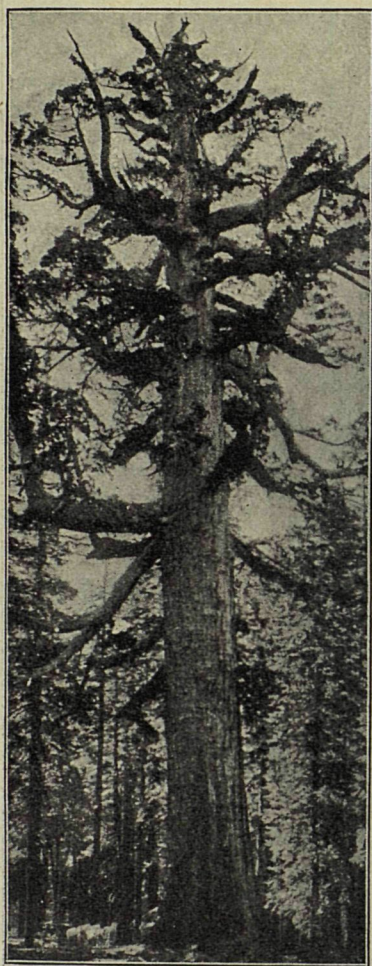
высоты около 2500 футовъ (шириной до 35 футовъ); особенно онъ красивъ въ началѣ лѣса, когда въ немъ болѣе воды. Но еще замѣчательнѣе и интереснѣе, чѣмъ скалы и водопады Йосемитской



„Колонна Агассиса“, природная скала въ Йосемитскомъ паркѣ.

долины, характерныя для даннаго парка, гигантскія, т. наз. „мамонтовы“ деревья—*Sequoia gigantea*. Для того, чтобы сохранить возможно болѣе этихъ растительныхъ гигантовъ, правительство Соед.

Штатовъ образовало въ 1890 году въ Калифорніи еще два парка; 3) *Секвоя-паркъ* (Sequoia National Park) у подошвы горы Whitney съ площадью въ 161,597 акровъ, и, неподалеку отъ него, малень-



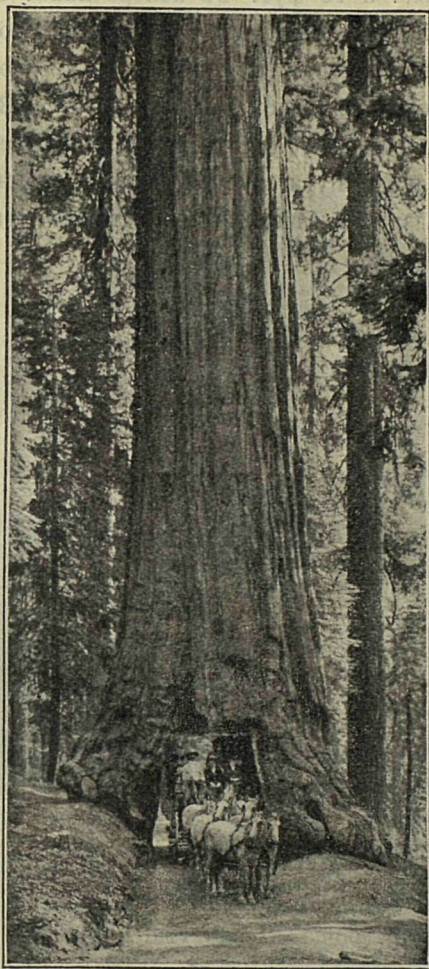
Секвоя (Grizzly Giant) въ Йосемитскомъ паркѣ. О величинѣ дерева могутъ дать понятіе стоящія около него (слѣва) лошади.

кѣй 4) *Паркъ генерала Гранта* (General Grant Park), занимающій всего 2536 акровъ. Секвоя-паркъ заключаетъ въ себѣ 12 рощъ, въ которыхъ насчитывается около 12000 крупныхъ секвой, превышающихъ 10 футовъ въ поперечникѣ. Въ послѣднее время конгрессомъ выработанъ законопроектъ о расширеніи Секвоя-парка, такъ чтобы онъ занялъ и склонъ прилегающихъ къ нему горъ до водораздѣла съ Королевской рѣкой (Kings River). Скалистая мѣстность эта съ глубокими ущельями и водопадами представляетъ мало интереса въ промышленномъ отношеніи, а между тѣмъ заслуживаетъ охраны по своимъ естественнымъ красотамъ.

Гигантская секвоя была названа такъ (въ 1850-хъ годахъ) путешественникомъ ботаникомъ Эндлихеромъ по имени Sequoia или Sequoyah, метиса-индѣйца племени чироки (Cherokee), прославившагося тѣмъ, что онъ изобрѣлъ для своего племени алфавитъ и тѣмъ создалъ его письменность. Секвоя—это царь хвойныхъ, достигающій роста до 300 футовъ и

до 30 футовъ въ поперечникѣ внизу (до 100 фут. въ окружности). До высоты около 100 фут. прямой стволъ секвой не имѣетъ вѣтвей, а затѣмъ отъ него отходятъ толстые сучья. Покрывающая стволъ кора имѣетъ до 40 дюймовъ въ толщину, покрыта продольными борозда-

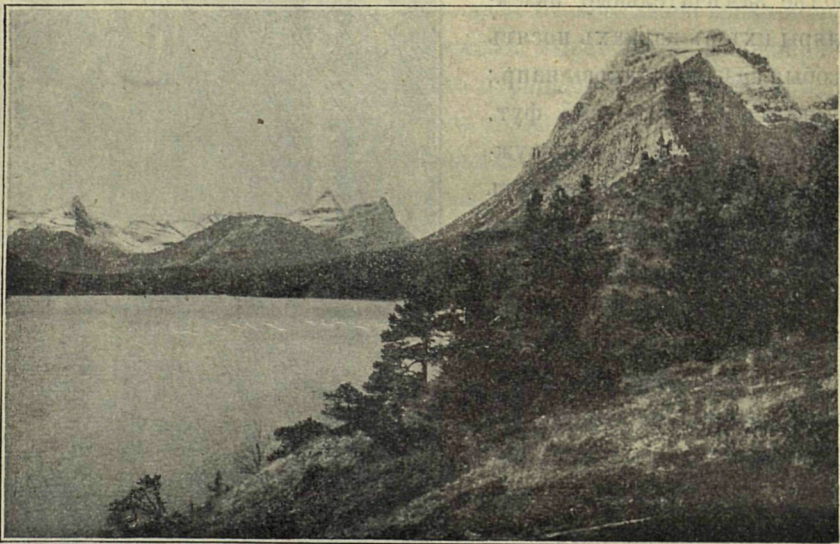
ми, и такъ губчата, что употребляется для игольных подушекъ. Древесина сочная, легкая, эластичная, напоминаетъ кедровую. Шишки замѣчательны своей малой величиной, не болѣе куриного яйца; сѣмена маленькія и тонкія какъ бумага. Ростъ этихъ деревьевъ продолжается многія столѣтія, даже тысячелѣтія; нѣкоторыя изъ нихъ насчитываютъ 2 — 3 тысячи, даже (какъ говорятъ) до 5000 лѣтъ. Болѣе замѣчательные экземпляры ихъ въ паркахъ носятъ особыя названія; таковы напр.; „Гигантъ гризли“ — 285 фут. высотой и 94 фута въ окружности; 6 всадниковъ могутъ ѣздить вокругъ него, не видя одинъ другого; „Столбъ храма“ — 300 фут. выс.; „Felicie“ — очень высокое — 355 ф., но болѣе стройное; „Wawona“ (такъ назывались эти деревья у индѣйцевъ), въ стволѣ котораго на уровнѣ почвы прорѣзанъ туннель 10 фут. въ квадратѣ, чрезъ который свободно проѣзжаютъ ландо и дилижансы; „Поверженный монархъ“ — упавшее дерево громадной толщины; „Телескопъ“ — съ прогорѣвшимъ внутри громаднымъ стволомъ, чрезъ который (на протяженіи 200 фут.) можно смотрѣть на небо и видѣть днемъ звѣзды, и т. д.



Секвойя (Wawona Tree) въ Йосемитскомъ паркѣ. Въ стволѣ выпиленъ туннель, чрезъ который проѣзжаютъ дилижансы.

Гигантскія секвойи сохранились только въ извѣстной зонѣ на западѣ Соед. Штатовъ, на протяженіи около 260 миль и на уровняхъ отъ 5 до 8 тыс. фут. Что онѣ [могутъ расти и на болѣе

низкихъ уровняхъ и въ иномъ климатѣ, доказываютъ опыты ихъ разведенія въ другихъ странахъ. Растутъ онѣ, если примутся, быстро: въ Англии, за 30 лѣтъ, одинъ экземпляръ достигъ 60 ф. выс. и 10 фут. въ поперечникѣ. Въ прибрежной зонѣ Калифорніи, къ сѣверу отъ Санъ-Франциско, растетъ другой видъ, *Sequoia sempervirens*, или „Красное дерево“ (Redwood). Онъ достигаетъ тоже громадной высоты (до 275—300 фут.), но стволъ его тоньше (до 50 фут. въ поп.), а древесина тверже и тяжелѣе. Что касается гигантской секвой, то не всѣ рощи ея принадлежать казнѣ, а нѣкоторыя—частнымъ лицамъ и компаніямъ. Изъ нихъ



Ледниковый Національный паркъ (Glacier National Park). Озеро St. Mary съ окружающими горами.

напр. роща Fresno уже почти вся вырублена; громадные стволы были распилены и сбыты въ Германію для карандашныхъ фабрикъ. Одно крупное дерево можетъ дать древесины на 1500 долл. (3 т. руб.). Прежде рубка такихъ деревьевъ требовала большихъ усилій и много времени; теперь дѣло это облегчено тѣмъ, что въ стволѣ просверливаютъ на извѣстную глубину дыры, закладываютъ въ нихъ порохъ и взрываютъ, раздробляя тѣмъ стволъ въ громадныя щепы.

5) Ледниковый Національный паркъ, The Glacier National Park—второй по величинѣ въ Соед. Штатахъ и созданный лишь недавно,



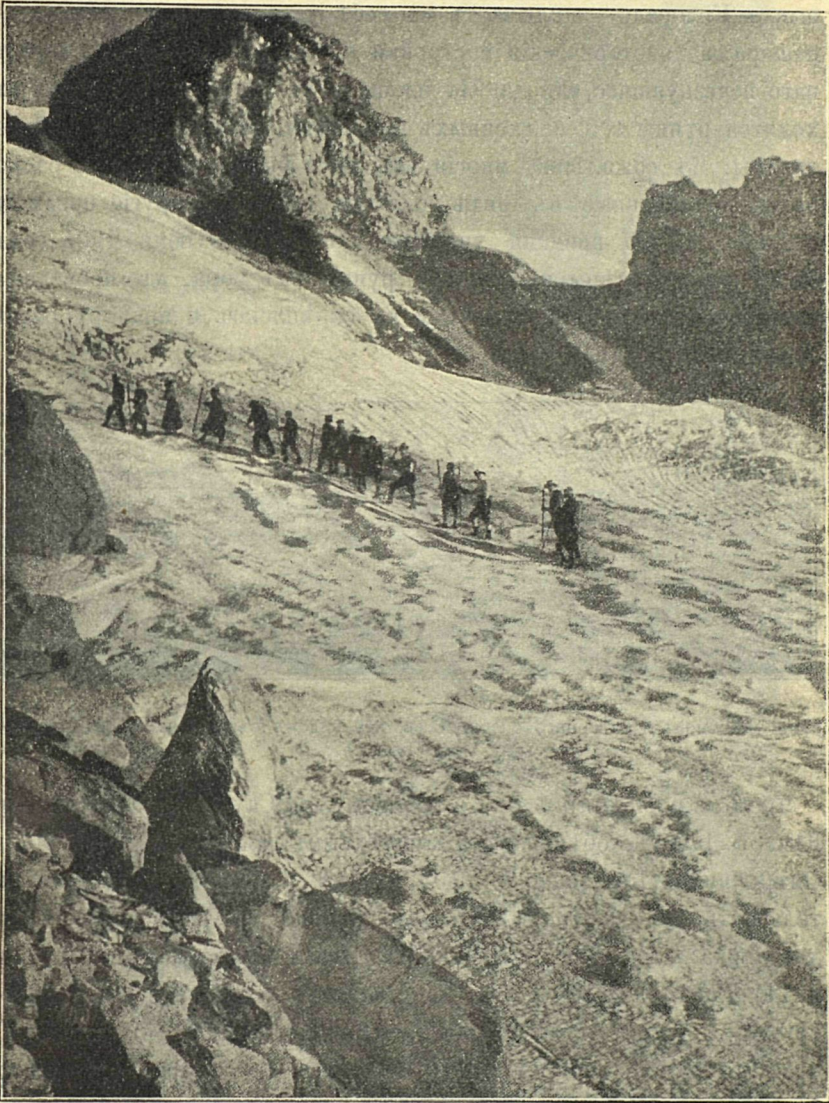
Гора Rainier. На переднемъ планѣ одинъ изъ истоковъ Райской рѣки (Paradise River).

закономъ 11 мая 1910 г. Онъ находится въ Монтанѣ, на границѣ съ Канадой, и обнимаетъ площадь въ 915000 акровъ. Мѣстность горная, со многими снѣговыми вершинами, съ многочисленными ледниками и со множествомъ (болѣе 200) красивыхъ озеръ, а также съ водопадами и узкими каньонами.

6) *Национальный паркъ горы Реньэ* (The Mount Rainier Nat. Park) на крайнемъ сѣверо-западѣ, въ штатѣ Вашингтонѣ, учрежденный закономъ 2 марта 1899 г. и обнимающій площадь въ 207306 акровъ, именно всю гору Rainier и окружающую ея мѣстность. Гора эта, потухшій вулканъ, возвышается до 14000 фут. (4500 м.) и покрыта вѣчнымъ снѣгомъ; съ нея во всѣ стороны спускаются ледники, представляющіе въ совокупности самый значительный ледниковый ландшафтъ въ Соед. Штатахъ. Склоны и подошва горы покрыты дѣвственною растительностью, представляющей всѣ переходы отъ густыхъ сосновыхъ и кедровыхъ лѣсовъ до альпійскихъ луговъ съ роскошнымъ (лѣтомъ) ковромъ изъ рододендровъ, анемонъ, генціанъ, лилій, астръ и т. д., за которыми идетъ каменистая зона, ледники и фирновые поля.

7) *Национальный паркъ Кратернаго озера*—Crater Lake Nat. Park—въ Орегонѣ, въ Каскадныхъ горахъ, созданный актомъ конгресса 22 мая 1902 г. Въ центрѣ этого парка, обнимающаго площадь въ 159360 акровъ, на высотѣ около 6200 фут., находится озеро, въ кратерѣ потухшаго вулкана. Кругомъ озера въ отдаленіи видны многочисленные отдѣльные пики, представляющіе собой тоже потухшіе вулканы; самый высокій изъ нихъ—Scott Peak, безъ малаго 9000 фут. высотой. Озеро имѣетъ неправильно округленную форму и заключено въ высокихъ (200—1500 ф.) скалистыхъ берегахъ, изъ вулканическихъ породъ, мѣстами выказывающихъ оригинальныя образованія въ видѣ столбовъ, шпировъ и т. п. На берегахъ имѣются также явственные слѣды ледниковаго періода—обточенныя скалы, моренныя образованія, валуны. Озеро глубокое; наибольшая найденная глубина—1996 фут.; на немъ имѣется одинъ большой островъ, представляющій собою миниатюрный вулканъ, именно поле очень неровной шероховатой лавы, на которомъ возвышается пепловый конусъ съ кратеромъ наверху, и другой небольшой островокъ съ торчащими на немъ въ видѣ мачтъ скалами, почему онъ и носитъ названіе „корабль-призракъ“: призракъ на томъ основаніи, что при извѣстномъ освѣщеніи онъ

исчезаетъ изъ вида, если смотрѣть на него съ западнаго берега. Геологи дознались, что на мѣстѣ озера былъ нѣкогда вулканъ,



Партія туристовъ, направляющаяся рано утромъ по леднику Muir на вершину горы Rainier.

въ родѣ горы Шаста; вулкану этому дали даже имя—горы Мазама (Mount Mazama). При одномъ изверженіи его послѣдовалъ взрывъ и большая часть горы отлетѣла; осталась на ея мѣстѣ обширная

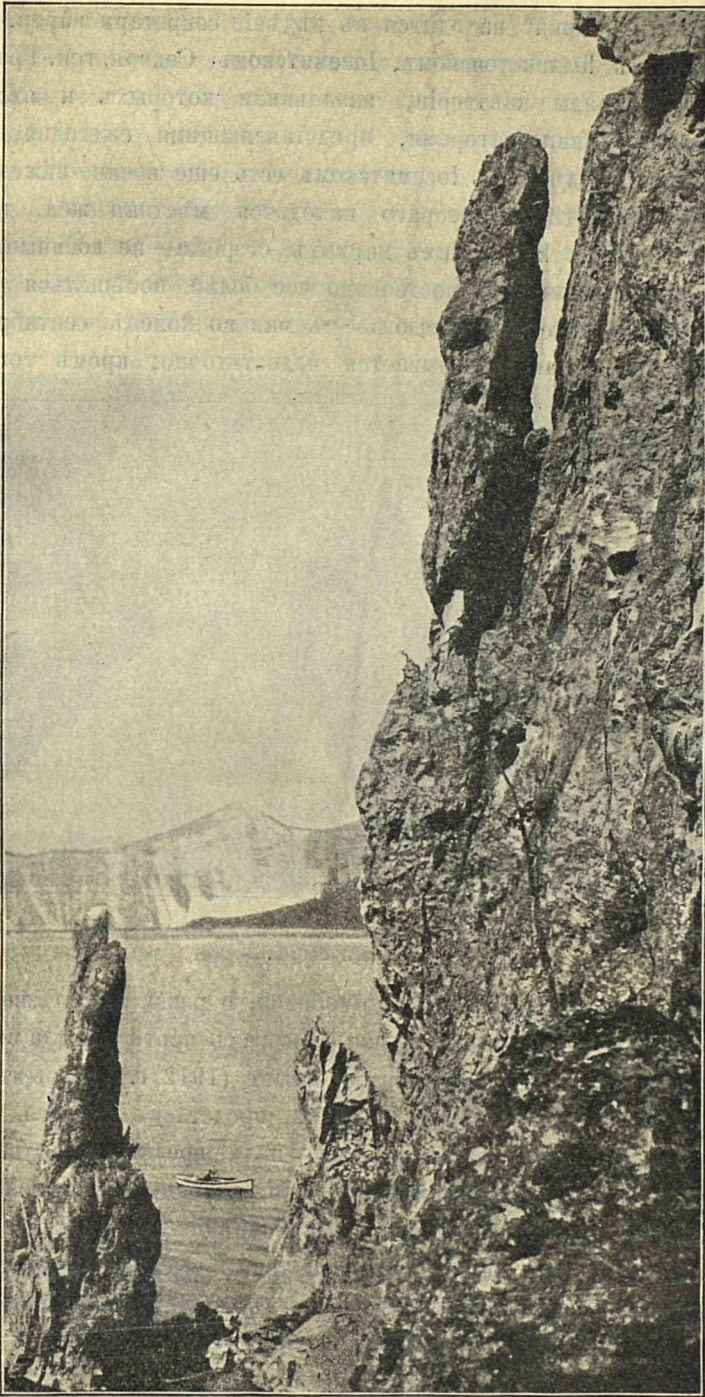
впадина—кальдера, большая часть которой и заполнилась потомъ озеромъ.

8) *Паркъ Меза Верде*—Mesa Verde Nat. Park, на юго-западѣ штата Колорадо—заключаетъ въ себѣ устроенныя въ скалахъ и пещерахъ доисторическія постройки (жилища) какого-то неизвѣстнаго исчезнувшаго народа. На площади въ 42376 акровъ здѣсь находятся руины 400, сложенныхъ изъ камня, жилищъ различной величины. Къ сожалѣнію, многія изъ нихъ были уже ранѣе раскопаны, и найденные въ нихъ остатки посуды и другіе предметы расхищены. Со времени учрежденія парка (29 іюня 1905 года) были приняты мѣры къ очисткѣ руинъ отъ сора, къ проведенію водосточныхъ трубъ и канавъ и къ скрѣпленію и подпору разваливавшихся стѣнъ.



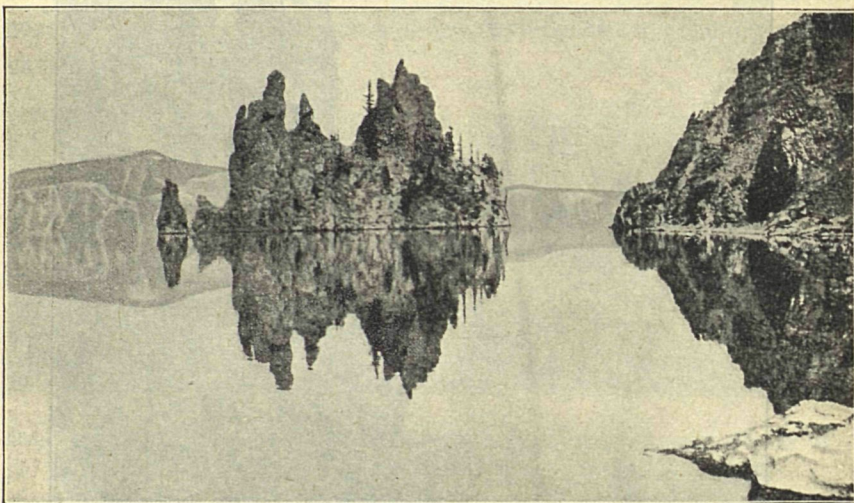
Южный конецъ Кратернаго озера, какъ онъ виденъ съ большаго острова (Wizard Island).

9) *Национальный паркъ Внутренней пещеры*—Wind Cave National Park—въ Южной Дакотѣ, объявленный заповѣднымъ закономъ 9 янв. 1903 г. Онъ обнимаетъ площадь въ 10522 акра, и главная достопримѣчательность его—большая красивая пещера въ известнякѣ.—Еще два парка: 10) *Sullys Hill*—въ Сѣв. Дакотѣ, созданный въ 1904 г. и 11) *Platt National Park*, въ Оклагомѣ, созданный въ 1902—1904 гг.,—занимаютъ небольшія площади (780 и 848 акровъ) и представляютъ болѣе мѣстный интересъ. Къ „паркамъ“ можетъ быть причислена и территория горячихъ ключей въ Арканзасѣ (Hot Springs Reservation), которая признана была заповѣдною въ 1832 г., но не изъ-за красотъ природы, а по медицинскому значенію ключей. Территорія эта составляла 2560 акровъ, но недавно конгрессъ постановилъ уменьшить заповѣдную площадь до 911 акровъ.



Вулканическія скалы на берегу Кратернаго озера.

Все эти „парки“ находятся въ вѣдѣніи секретаря внутр. дѣлъ. Въ паркахъ Йелловстонскомъ, Йосемитскомъ, Секвоя, ген. Гранта—имѣются отряды кавалеріи, начальники которыхъ и являются главными администраторами, представляющими ежегодно отчеты секретарю вн. дѣлъ; въ Йосемитскомъ есть еще военно-инженерный отрядъ, въ вѣдѣніи котораго находится мѣстная жел. дорога, мосты и шоссе. Въ другихъ паркахъ сторожа—не военные. Такъ какъ парки начинаютъ постепенно все болѣе посѣщаться (около 100.000 посѣтителей въ сезонъ—съ мая по конецъ сентября), то имѣющейся охраны оказывается недостаточно; кромѣ того воз-

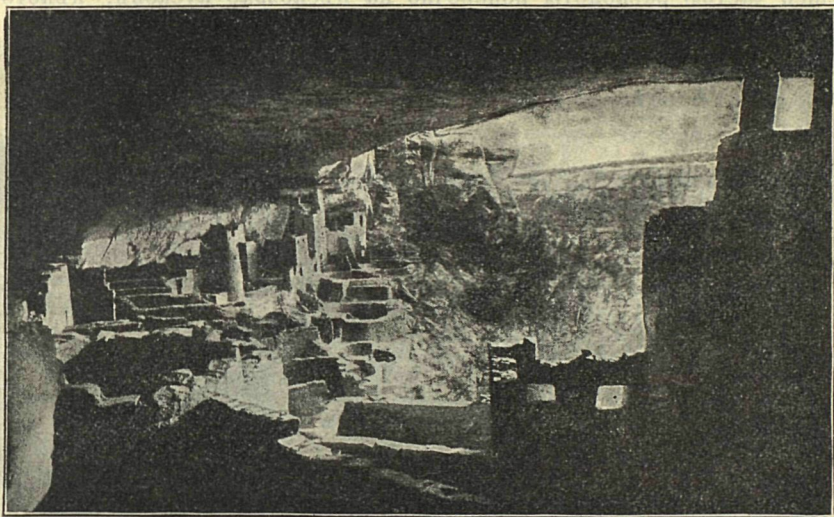


„Корабль-призракъ“ (The Phantom Ship), небольшой островокъ на Кратерномъ озерѣ.

никли вопросы о допущеніи автомобилей, о развитіи желѣзнодорожной сѣти, обслуживающей парки, о мѣрахъ противъ пыли во время засухи и т. д., что все вызвало созывъ (1912 г.) особыхъ совѣщаній изъ администраторовъ парковъ, представителей жел. дорогъ, разныхъ специалистовъ и др. лицъ подъ предсѣдательствомъ секретаря вн. дѣлъ, для выработки соответственныхъ предположеній, имѣющихъ быть внесенными на усмотрѣніе конгресса. Уже нѣсколько лѣтъ какъ была высказана также мысль о необходимости учрежденія особаго Бюро Национальныхъ парковъ, съ чѣмъ связано, конечно, и увеличеніе бюджета послѣднихъ ¹⁾.

¹⁾ Национальные парки не только охраняются правительствомъ, но и изучаются имъ. Для нихъ имѣются въ продажѣ топографическія, а для нѣкото-

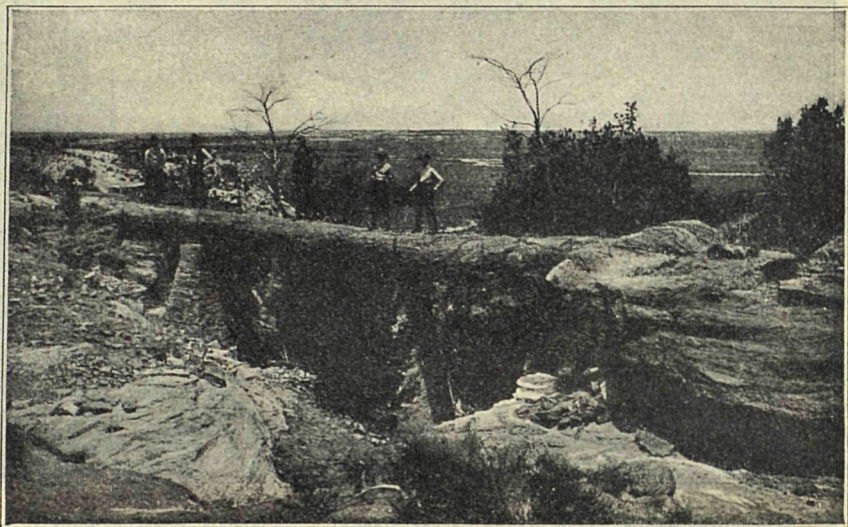
Что касается „національныхъ памятниковъ“ (National Monuments) то въ вѣдѣніи секретаря внутр. дѣлъ находятся слѣдующіе: „Природные мосты“ въ Utah, три естественныхъ моста, изъ нихъ наибольшій представляетъ громадную арку изъ твердаго песчаника, длиною 335 футовъ и возвышающуюся на 357 футовъ надъ дномъ долины, и „Мостъ радуга“ (Rainbow Bridge), тоже въ Utah, естественный мостъ аркой, 278 фут. длиной и на высотѣ 309 фут. надъ рѣкой. „El Morro“—въ Новой Мексикѣ, громадная скала изъ песчаника, странной формы, въ родѣ замка, оттуда и испанское ея



Національный паркъ Меза Верде (Mesa Verde). „Дворецъ“ подѣ скалой (Cliff Palace), обращенный къ югу.

название: на поверхности скалы находится нѣсколько надписей испанскихъ путешественниковъ XVII и XVIII вѣковъ; къ сожалѣнію отсутствіе ближайшаго надзора сказывается на этомъ парке и геологическія карты; они были предметомъ работъ правительственныхъ экспедицій, въ результатѣ которыхъ явились различныя изданія Геологической съемки, Этнологическаго бюро и т. д. Кромѣ того имѣются многія частныя описанія парковъ, путеводители по нимъ, альбомы видовъ и т. п., составленные и изданные, главнымъ образомъ, по порученію и на средства гѣхъ желѣзныхъ дорогъ, которыя заинтересованы въ большемъ притокаѣ посѣтителей въ парки. Канцеляріей секретаря внутр. дѣлъ составлена и издана библиографія парковъ, въ которой, кромѣ правительственныхъ изданій, картъ, отдѣльныхъ научныхъ сочиненій, указаны также и многочисленныя статьи въ американскихъ журналахъ, изданіяхъ америк. ученыхъ обществъ и т. д.

мятникъ уничтоженіемъ посѣтителеми его древнихъ надписей и замѣной ихъ новѣйшими. „The Muir Woods Nat. Monument“ — роща „красныхъ деревьевъ“ (*Sequoia sempervirens*) недалеко отъ Санъ-Франциско, принесенная въ даръ Штатамъ Вил. Кентомъ; въ ней находится нѣсколько деревьевъ до 300 фут. высотой. „Окаменѣлый лѣсъ“ въ Аризонѣ, скопленіе среди степи на одномъ холмѣ окаменѣлыхъ (точнѣе—окременѣлыхъ) деревьевъ (*Dadoxylon arizonicum*), превращенныхъ въ агатъ; нѣкоторые стволы имѣютъ до 150 фут. въ длину и до 6 фут. въ поперечникѣ; все они повалены и большей частью расколоты поперечно на нѣсколько кусковъ; нѣкото-



Окаменѣлый лѣсъ въ Аризонѣ. Повалившееся дерево, образовавшее мостъ черезъ оврагъ въ 45 фут. шириной.

рые однако цѣлы, и одно особенно замѣчательно тѣмъ, что, упавъ поперекъ оврага, образовало естественный мостъ, укрѣпленный теперь нѣсколькими, подведенными подъ него, столбами ¹⁾. Изъ дру-

1) Окаменѣлой древесиной этихъ деревьевъ уже въ прежнія времена пользовались индѣйцы для приготовления топоровъ и другихъ орудій, даже для построекъ. Позже изъ этого матеріала стали изготовлять разные художественные предметы и украшенія, и много такихъ деревьевъ уже уничтожено. Подобные окаменѣлые лѣса извѣстны и въ другихъ странахъ. Около Глазго было случайно открыто скопленіе деревьевъ каменноугольнаго періода, съ еще стоящими стволами сиггилярій, лецидодендровъ и т. д. Рѣшено было сохранить эту достопримѣчательность, возвести надъ открытыми деревьями крышу и показывать ихъ публикѣ за извѣстную плату.

гих „монументовъ“ можно указать еще нѣкоторыя своеобразныя скалы (напр. „Чортова башня“, въ Wyoming), „Замокъ Монтезумы“ и др. въ Аризонѣ—развалины доисторическихъ или испанской эпохъ; нѣкоторыя красивыя ущелья; замѣчательныя пещеры и т. д., а также участокъ въ Ситхѣ, въ Аляскѣ, съ любопытными тотемными, рѣзными и расписными столбами мѣстныхъ индѣйцевъ.

Въ числѣ „національныхъ памятниковъ“, состоящихъ въ вѣдѣніи секретаря земледѣлія, находятся также многіе интересныя, напр. Пикъ Лассенъ и Cinder Cone въ Калифорніи, любопытныя вулканическія образованія; руины древнихъ жилищъ подъ скалами въ Аризонѣ; нѣсколько пещеръ въ известнякахъ; гора Олимпъ въ шт. Вашингтонъ, лѣтнее мѣстопребываніе водящихся здѣсь лосей; „Чортовъ столбъ“ и другія своеобразныя скалы въ Калифорніи; большой каньонъ въ Аризонѣ и др. Не разъ вносились также въ конгрессъ предложенія о созданіи національнаго парка изъ большого каньона Колорадо, но до сихъ поръ конгрессъ почему то отклонялъ эти предложенія.

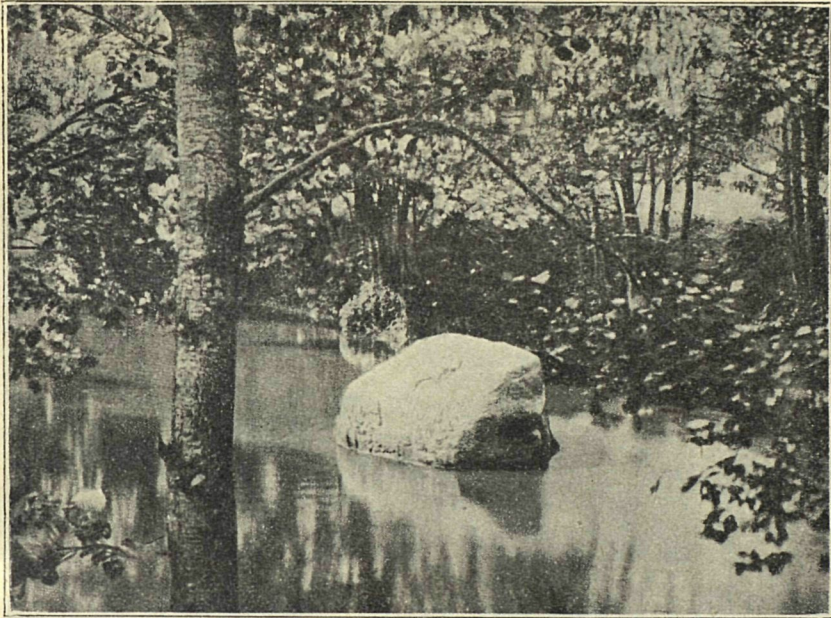
III.

Въ Европѣ, гдѣ населеніе много гуще и гдѣ большая часть земель находится во владѣніи общинъ и частныхъ лицъ, созданіе подобныхъ заповѣдныхъ участковъ соединено съ гораздо большими затрудненіями. Они могутъ возникать либо на казенныхъ земляхъ, либо на общественныхъ и частновладѣльческихъ, если общины и отдѣльные собственники изъявляютъ готовность пойти въ извѣстной мѣрѣ навстрѣчу представленіямъ о желательности сохраненія тѣхъ или иныхъ памятниковъ природы. Во многихъ же случаяхъ единственный способъ сохраненія такихъ участковъ заключается въ ихъ выкупѣ у владѣльцевъ—правительствомъ, городами или обществами, и хотя такой способъ соединенъ бываетъ иногда съ немалыми расходами, которые не могутъ быть возмѣщены, и за которыми должны слѣдовать еще часто расходы по надзору за прибрѣтеннымъ памятникомъ, тѣмъ не менѣе, способъ этотъ примѣняется за послѣднее время нерѣдко, что свидѣтельствуетъ о готовности многихъ содѣйствовать матеріальными жертвами дѣлу охраны памятниковъ природы отъ уничтоженія и искаженія.

Что касается государственнаго вмѣшательства въ это дѣло, то въ Европѣ оно проявляется, главнымъ образомъ, въ признаніи запо-

вѣдными извѣстныхъ участковъ государственныхъ имуществъ и въ изданіи законовъ и распоряженій, ограничивающихъ разныя формы эксплуатаціи или содѣйствующихъ огражденію извѣстныхъ участковъ отъ ихъ обезображенія и порчи. Въ Пруссіи, по настояніямъ Конвенца, выдѣлены подъ особую охрану многіе участки казенныхъ лѣсовъ, непр. болото Плаге съ озеромъ того же имени въ Бранденбургѣ (167 гект.), тамъ-же—Ziesbusch, заключающій въ себѣ, на площади въ 18 гект., богатѣйшій въ Германіи тиссовый лѣсъ (болѣе 5000 экз.); въ Восточной Пруссіи, въ лѣсничествѣ Садлово, на площади въ 17 гект., буковая роща; недалеко отъ Кёнигсберга высокое болото Целау, съ площадью въ 2360 гект. и др., также нѣкоторые характерные участки рѣкъ и ихъ долинъ, большіе валуны ледниковаго періода, отдѣльныя гигантскія деревья и т. п. Въ Вестфаліи объявлена заповѣдною недавно открытая Атендорнская пещера съ прекрасными сталактитовыми образованиями; она сдѣлана доступною на протяженіи 260 м. и освѣщается для посѣтителей электричествомъ. Для охраны ландшафта на Гарцѣ отклоненъ проектъ проведенія на вершину Rosstrappe горной жел. дороги. Изданъ законъ противъ порчи ландшафта въ особенно живописныхъ мѣстностяхъ возведеніемъ построекъ, иначе какъ въ селеніяхъ; весь Гарцъ, вся долина отъ Рюдесгейма до Кобленца съ боковыми долинками, берегъ Самляндіи („янтарный“ берегъ около Кёнигсберга) съ его крутыми склонами и оврагами на протяженіи 168 км., берега нѣкоторыхъ озеръ—поставлены подъ охрану этого закона. Въ виду того, что во многихъ мѣстностяхъ, вдоль жел. дорогъ и т. д., стали распространяться саженные промышленныя и торговыя рекламы, часто обезображивающія ландшафтъ, въ 1902 г. состоялся законъ, запрещающій всѣ подобныя рекламы внѣ городовъ и селеній. Рядъ законовъ и распоряженій полагаетъ ограниченія возведенію въ нѣкоторыхъ живописныхъ мѣстахъ фабрикъ, регулируетъ право охоты, рыболовства, ловли птицъ, даже сбора въ нѣкоторыхъ мѣстностяхъ извѣстныхъ растений или опустошенія гнѣздъ нѣкоторыхъ видовъ птицъ. При проведеніи новыхъ жел. дорогъ принимаются мѣры къ охранѣ наиболѣе живописныхъ мѣстностей или выдающихся по своей величинѣ деревьевъ, а при проведеніи телеграфа запрещается укрѣплять проволоку на такихъ деревьяхъ. Въ Саксоніи отклоняются всѣ предложенія относительно проведенія горной жел. дороги на

знаменитую Bastei въ Саксонской Швейцаріи. По всѣмъ саксонскимъ жел. дорогамъ запрещено вывѣшивать большія промышленныя рекламы. Правительство Шварцбургъ-Рудольфштадта не разрѣшило проведение жел. дороги по красивой Черной долинкѣ (Schwarzthal) и предписало вести ее по боковой долинкѣ. Въ Баваріи влѣдствіе ходатайства Бамбергскаго Общества для охраны альпійскихъ растений образованъ заповѣднй участокъ въ 83 кв. клм. близъ Берхтесгадена, на высотѣ отъ 1800 до 2000 м. (со вклю-



„Чортовъ камень“, большой валунъ въ р. Ферзе около Пельплина, близъ Кульма, въ Пруссіи, признанный заповѣднымъ.

ченіемъ въ него нѣсколькихъ озеръ, при чемъ здѣсь запрещено вырывать съ корнемъ и обрывать всѣ растенія, иначе какъ для научныхъ цѣлей, съ особаго письменнаго разрѣшенія). Существуетъ еще другая заповѣдная роща (Theresienhain) около Бамберга. Въ Австріи имѣется заповѣднй казенный лѣсъ Шатава въ Богеміи. Во Франціи еще въ 1861 г. были признаны заповѣдными нѣкоторые особенно живописные участки знаменитаго лѣса Фонтенебло. Правительство Новой Зеландіи объявило въ 1897 г. заповѣднымъ о-въ Капити для охраны своеобразной его флоры. Въ Канадѣ, по примѣру Соед. Штатовъ, также образованъ одинъ заповѣднй

„парк“. Въ Австраліи, недалеко отъ города Сиднея, имѣется „Національный парк“, пространствомъ около 36 тысячъ акровъ. Въ немъ сохраняется флора и фауна въ первобытномъ состояніи и, благодаря скалистымъ горамъ и рѣкѣ, находится много красивыхъ уголковъ. Въ Пруссіи казенныя вѣдомства и провинціалныя земства (Provinzialausschüsse), по представленіямъ „организациі“ выкупили за послѣдніе годы у частныхъ собственниковъ нѣкоторые памятники природы съ цѣлью огражденія ихъ отъ уничтоженія и

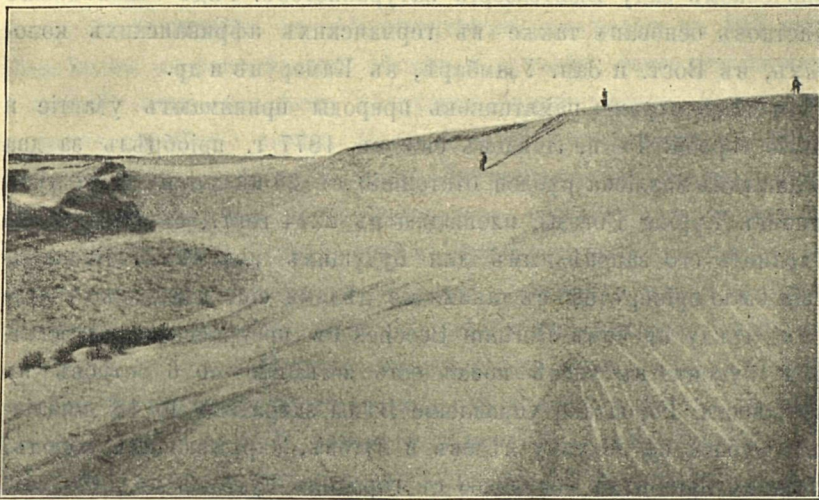


Заповѣдный участокъ Berchtesgaden съ Гримскимъ озеромъ (Grimsee), въ Баваріи.

эксплоатациі. Такъ, прусское лѣсное вѣдомство приобрѣло одинъ участокъ съ зарослями рѣдкой въ Пруссіи Карликовой березы (*Betula nana*) и нѣсколько острововъ съ красивой древесной растительностью на мазурскихъ озерахъ; земствомъ выкуплена гора Ромбинусъ близъ Тильзита (за 8639 м.), одинъ замѣчательный геологическій разрѣзъ, образованный Везеромъ въ такъ называемый Porta Westfalica (за 60000 м.), также классическій разрѣзъ съ третичными слоями на Добергѣ близъ Бюнде въ Вестфалии, наконецъ—нѣкоторые большіе древніе курганы и городища. Земство Рейнской провинціи ассигновало въ 1913 г. 13000 м. на охрану пе-

щеры Какус и 70000 м. на отчужденіе одного интереснаго участка съ марами (Maare—древніе вулканы, нынѣ б. ч. озера) въ Эйфель.

Въ Даніи по инициативѣ ботаника Варминга правительство приобрѣло у частныхъ владѣльцевъ большую (190 гект) подвижную дюну Raabjerg Mile у Скагена и пустошь Fossedal (50 гект.) съ ледниковыми образованіями и интересными видами растеній, а также (за 32000 кронъ) еще одинъ вересчатникъ (18 кв. клм.) около Bogris въ зап. Ютландіи. Признанъ также заповѣднымъ Чортовъ лѣсъ на сѣв.-зап. берегу Зеландіи, деревья котораго подъ влияніемъ сильныхъ западныхъ вѣтровъ приняли особый корявій,



Самая большая дюна въ Даніи,—Raabjerg Mile, около Скагена; состоитъ подъ правительственной охраной.

карликовый или искривленный видъ.—Въ Швеціи вопросъ объ образованіи національныхъ парковъ былъ поднятъ еще 35 лѣтъ тому назадъ Норденшельдомъ, но тогда его призывъ не увѣнчался успѣхомъ. Въ новѣйшее время, лѣтъ десять тому назадъ, когда въ риксдагъ было внесено предложеніе объ образованіи нѣсколькихъ національныхъ парковъ съ различнымъ характеромъ мѣстной природы, оно было встрѣчено сочувственно, и въ 1909 г. состоялось постановленіе объ учрежденіи ряда заповѣдныхъ участковъ, какъ на сѣверѣ, въ Лапландіи,—горныя мѣстности, съ ледниками, водопадами, арктическими растеніями,—такъ и въ средней части страны—участки хвойнаго лѣса, и въ южной—лиственнаго лѣса. Кромѣ того, здѣсь (какъ и въ Баваріи) поставлены подъ охрану

закона, въ горныхъ мѣстностяхъ, нѣкоторыя рѣдкія деревья и другія растенія (напр. одинъ видъ красноцвѣтной кувшинки въ одномъ озерѣ).

Въ болѣе грандіозномъ масштабѣ такіе заповѣдные участки могутъ быть устраиваемы европейскими государствами въ ихъ заморскихъ колоніяхъ. Мы уже упомянули о національныхъ паркахъ въ Канадѣ, въ Австраліи и на о-вѣ Капити. На Явѣ, еще въ 1889 г., былъ признанъ заповѣднымъ одинъ первобытный лѣсъ на высотѣ 1750 м., площадью въ 293 гект.; онъ предназначенъ служить для научныхъ цѣлей занимающихся въ Ботаническомъ саду Бюитензорга натуралистовъ. Рядъ заповѣдныхъ участковъ основанъ также въ германскихъ африканскихъ колоніяхъ, въ Вост. и Зап. Узамбарѣ, въ Камерунѣ и др.

Въ дѣлѣ охраны памятниковъ природы принимаютъ участіе и многіе города. Такъ, Лондонъ еще въ 1877 г. приобрѣлъ за два съ лишнимъ милліона рублей отстоящій въ 25 кил. отъ города лѣсъ Эппингъ (Epping Forest), площадью въ 2244 гект., съ тѣмъ, чтобы сохранить его заповѣднымъ для будущихъ поколѣній. Впослѣдствіи было приобрѣтено съ такими же цѣлями еще нѣсколько участковъ, между прочимъ Burham Beeches съ прекрасными экземплярами буковъ, въ числѣ коихъ есть имѣющіе до 6 метровъ въ окружности. Городское управленіе Вѣны затратило до 18 милліоновъ рублей на покупку лѣсовъ и луговъ, окружающихъ городъ. Дрезденъ приобрѣлъ сосѣднюю съ городомъ пустошь въ 116 гект. въ цѣляхъ предоставленія ея для прогулокъ своему населенію. Многіе города Германіи приобрѣли за послѣднія 10 лѣтъ изъ казенныхъ лѣсницествъ ближайшіе лѣсные участки по сравнительно дешевой цѣнѣ на условіи сохраненія ихъ въ нетронутомъ видѣ, или въ видѣ парковъ. Городу Берлину передано было напр.—125 гект., Шарлотенбургу—184, Дюссельдорфу—295, Ганноверу—103, Килу 48 гект. Многія нѣмецкіе города издають постановленія для охраны природы. Такъ, Кведлинбургъ запретилъ собираніе обильныхъ около него ископаемыхъ, Ауссигъ (въ Богеміи) прекратилъ ломку камня на принадлежащей ему базальтовой скалѣ Воркошъ, Фрауенфельдъ (въ Рудныхъ горахъ) купилъ одну мѣстность, въ которой среди гнейсовъ выступаютъ кварцевыя скалы. Въ Мюнхенѣ, Нюрнбергѣ, Регенсбургѣ запрещено привозить на рынокъ дикорастущія растенія съ корнями. Нюрнбергъ запретилъ сборъ въ принадлежащемъ ему пруду одной рѣдкой кувшинки (*Nymphaea са-*

didia semiaperta), Гаага (въ Голландіи) не дозволяетъ срывать въ городскомъ лѣсу цвѣтвъ *Anemone nemorosa* и т. д.

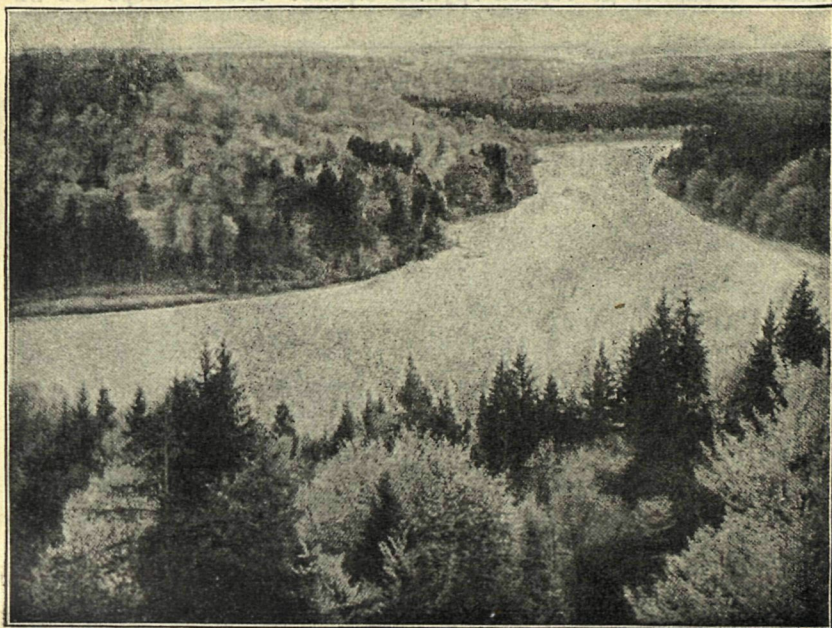
Дѣлу охраны природы оказываютъ мѣстами существенное содѣйствіе крупныя землевладѣльцы. Такъ, князь Шварценбергъ въ Богеміи (*Böhmerwald*) еще въ 60-хъ годахъ прошлаго столѣтія призналъ заповѣдными въ своихъ владѣніяхъ 115 гект. дѣвственнаго лѣса; въ послѣдствіи значительная часть этого участка была опустошена буреломомъ, но около 50 гект. сохранились и до настоящаго времени. Недавно въ томъ же Богемскомъ лѣсу, въ своихъ обширныхъ владѣніяхъ, выдѣлил заповѣдный участокъ въ 214 гект. и князь Вильг. Гогенцоллернъ; въ Моравіи имѣется заповѣдный лѣсъ князя Лихтенштейна въ *Altvatergebirge*, площадью въ 143 гект. Подобными же заповѣдными лѣсами и парками, часто съ оленями и другой дичью, владѣютъ нѣкоторые банкиры (напр. Ротшильдъ) и многіе англійскіе лорды. Князь Путбусъ сохраняетъ въ первобытномъ видѣ свой лѣсъ близъ Лаутербаха на Рюгенѣ; князь Штольбергъ-Вернигероде не дозволяетъ возведенія построекъ на Брокенѣ (вершинѣ Гарца), графъ Шафготшъ принимаетъ мѣры къ охранѣ оригинальной флоры въ т. наз. Снѣговыхъ ямахъ на Исполиновыхъ горахъ (*Riesengebirge*); нѣкоторые землевладѣльцы въ провинціи Западной Пруссіи охраняютъ въ своихъ лѣсахъ рѣдкія деревья (перемѣченныя нумерами), или водящихъ у нихъ бобровъ, корморановъ и т. д. ¹⁾ Нѣкоторые меценаты даже приобрѣтаютъ памятники природы для передачи ихъ въ собственность и подъ охрану общины. Такъ бельгійскій король Леопольдъ II приобрѣлъ въ своей странѣ много живописныхъ участковъ и подарилъ ихъ затѣмъ націи на условіи, чтобы лѣса въ нихъ не вырубались и чтобы характеръ ландшафта не былъ измѣненъ. Король баварскій Людвигъ I купилъ въ 1846 г. одинъ лугъ съ цѣлью сохранить роспій на немъ величественный дубъ въ 10 м. въ обхватѣ.

1) Въ 1875 г., при закладкѣ одного виннаго погреба въ Люцернѣ найдены были подъ растительнымъ слоемъ и подъ ледниковымъ наносомъ нѣсколько „ледниковыхъ котловъ“ (высверленныхъ въ скалѣ падашею изъ-подъ ледника водою). Когда объ этомъ узналъ извѣстный цюрихскій геологъ Геймъ (*Heim*), онъ послѣдовалъ къ владѣльцу участка и убѣдилъ его, что для него будетъ выгодноѣ сохранить эти ледниковыя образования и показывать ихъ какъ достопримѣчательность—ученымъ и туристамъ. Владѣлецъ согласился, перенесъ свой погребъ на другое мѣсто, а скалу съ 32 „ледниковыми котлами“ превратилъ въ „ледниковый садъ“, въ который сталъ пускать за извѣстную плату.

Братя Саразинъ въ Базелѣ приобрѣли въ 1901 году въ Бернскомъ кантонѣ одинъ участокъ съ прекраснымъ тиссовымъ деревомъ, 3,60 м. въ обхватѣ, и предоставили его попеченію Швейцарскаго общества натуралистовъ въ Бернѣ. Нѣкоторыя подобныя приобретенія были сдѣланы на суммы, собранныя по подпискѣ. Такъ, по инициативѣ Зейдла, мюнхенскими художниками и другими гражданами Мюнхена собрано было болѣе 30000 мар. чтобы выкупить въ пользу города одинъ живописный ландшафтъ въ долинѣ Изара. Гражданами Эльберфельда было собрано 20120 мар. для предоставленія ихъ „Ферейну улучшения“ въ цѣляхъ приобретенія вблизи города лѣсныхъ участковъ. По инициативѣ члена австрійскаго парламента Новака была собрана по подпискѣ сумма для покупки въ Богеміи Herrnhausstein, горной вершины, сложенной изъ длинныхъ и тонкихъ базальтовыхъ столбовъ. Въ Англии, въ 1909 г. было собрано по подпискѣ 10000 руб. для сохраненія въ первобытномъ видѣ скаль Cheddars Cliffs. Въ Швейцаріи еще въ половинѣ прошлаго столѣтія путемъ устройства подписки среди учащейся молодежи въ школахъ была собрана сумма для выкупа и сохраненія въ первобытномъ состояніи горы Рютли на озерѣ Четырехъ кантоновъ, владѣлецъ которой уступалъ ее одной компаніи для возведенія отеля. Нѣмецкіе художники въ Римѣ купили знаменитую дубовую рошу у Олевано въ Сабинскихъ горахъ и поднесли ее въ даръ императору Вильгельму, который принялъ ее для Германской Имперіи.

Особенно заслуживаетъ однако вниманія дѣятельность обществъ, специально основанныхъ за послѣднее время для охраны природы, или хотя преслѣдующихъ собственно и другія цѣли, но включающихъ въ свою дѣятельность и охранительную, каковы, напр., общества и клубы туристовъ и экскурсіонистовъ, альпинистическія и горныя, отечествовѣдѣнія, естественно-историческія, ботаническія, лѣсныя, ферейны учужшенія (Vesrchönerungsvereine), общества для охраны пейзажей, для охраны птицъ, для охраны альпійской растительности и т. п. Важные результаты такой общественной самодѣятельности были достигнуты въ послѣднее время въ Швейцаріи, по инициативѣ отчасти того же Конвенца, отчасти профессора Саразина въ Базелѣ. Въ 1906 г. при Швейцарскомъ обществѣ натуралистовъ была основана „Комиссія для охраны памятниковъ природы и доисторической древности“ (Kommission für die Erhalt-

ung von Naturdenkmäler und prähistorischen Stätten), составившаяся из 14 членовъ и образовавшая рядъ кантональныхъ подкомиссій. Въ 1909 г. по инициативѣ этой комиссії возникъ „Швейцарскій Союзъ для охраны природы“ (Schweizerischer Naturschutzbund), члены котораго обязуются взносомъ не менѣе 1 франка въ годъ или 20 фр. одновременно. Въ томъ же году союзъ этотъ, по указанію комиссії, приобрѣлъ участокъ въ Нижнемъ Энгадинѣ, въ бассейнѣ Инна, въ долинѣ Клуоза (Val Cluoz) и ея боковыхъ до-



Живописный ландшафтъ въ долинѣ Изара около Baierbrun. Находится подъ охраной ферейна Изарской долины въ Мюнхенѣ.

линкахъ, спускающихся съ Piz Quaternals, а въ слѣдующемъ 1910 г. площадь участка была почти удвоена прибавленіемъ сосѣднихъ долинъ Val Tantermozza и Val Müschanns, и начаты были переговоры, чтобы включить въ него и часть, лежащую далѣе къ востоку, до рѣки Spöl. Мѣстность здѣсь дикая и почти насаженная, но очень живописная: господствуютъ въ ней доломиты, но мѣстами выступаютъ древнія породы (граниты, гнейсы, слюдяные сланцы) и известняки (лейясовые и др.). Флора здѣсь богатая; представлены почти всѣ швейцарскія породы хвойныхъ; водятся и многія животныя, изрѣдка даже встрѣчается медвѣдь. Съ 1910 г.

здѣсь имѣется сторожъ и построена хижина для экскурсантовъ, способная вмѣстить въ себѣ для ночлега до 20 человекъ. Другой участокъ, площадью въ 30 клм., былъ образованъ тѣмъ же „Союзомъ“ въ ближайшей къ востоку долинѣ р. Clemgia, на лѣвомъ склонѣ Val Scarl; здѣсь имѣется нѣсколько поперечныхъ долинокъ, и въ составъ участка вошла также красивая роща на правомъ склонѣ долины. Имѣется въ виду присоединить еще къ этому участку сосѣднія Val Plavna и Val Nuglia и продолжить его такимъ образомъ до горной группы Офенъ. Всего теперь въ вѣ-



Видъ на долину Cluza, заповѣдный участокъ въ Нижнемъ Энгадинѣ.

дѣнія союза около 100 кв. клм. площади, которая имѣетъ еще увеличиться. Число членовъ союза превышаетъ 20000, при чемъ большая часть ихъ состоитъ изъ учащейся молодежи; ежегодный приходъ его до 30000 фр. Союзъ и комиссія предполагаютъ расширить свою дѣятельность; ими приобрѣтена еще около Илланда въ Граубюнденѣ красивая пихтовая роща (съ характерной растительностью, между прочимъ *Clematitis giganteus*) и арендованъ торфяникъ Vrasonnaz около St. Croix (въ ваадтской Юрѣ). Комиссіей проектировано также образованіе заповѣднаго участка въ Diablerets. Поставлены подъ охрану еще многіе крупныя эрратическіе

валуны, между прочимъ знаменитый Bloc des Marmettes, около Monthey въ Valais, приобрѣтенный за 26000 фр.

Многія такія общества дѣйствуютъ и въ другихъ странахъ западной Европы. Норвежскій союзъ туристовъ собралъ значительныя средства, чтобы оградить отъ всякихъ промышленныхъ предпріятій водопадъ Skjæggedalsfos, одинъ изъ красивѣйшихъ водопадовъ въ районѣ Гардангерскаго фіорда. Въ Саксоніи образовалось подъ покровительствомъ короля общество для охраны Саксонской Швейцаріи, которому удалось уже скупить многія каменоломни на протяженіи около 29 гект. и тѣмъ спасти отъ разрушенія многія красивыя скалы. Клубу экскурсіонистовъ съв. Богеміи удалось отклонить проведеніе жел. дороги черезъ живописный участокъ съ пещерами около Лейпы. Общество улучшеній въ Вернигероде охраняетъ моховую растительность на Гарцѣ. Въ этомъ же направленіи проявляетъ дѣятельность „Германскій и австрійскій альпійскій ферейнъ“ съ его отдѣлами. Такъ, Варнсдорфскій отдѣлъ охраняетъ Кримльскіе водопады (Krimmler Fälle), Виллахскій—ущелье Schlitza, Клагенфуртскій—ледниковые шрамы на Kreuz—и Thomasberg и т. д. Одно общество въ Нидерлаузицѣ приобрѣло покупкою громаднѣйшій валунъ—„Чортовъ камень“ (Teufelstein) близъ Кемница и т. д.

Въ 1880-хъ годахъ, когда на Рейнѣ, въ Семигорьѣ (Siebengebirge), возникла каменоломня, и явилось опасеніе, что этой ломкой камня будетъ испорчена красота ландшафта, въ Боннѣ образовалось общество спасенія Семигорья (Rettungsverein für das Siebengebirge). Благодаря умѣлой и энергичной дѣятельности ему удалось заинтересовать и власти, и земство, и все населеніе Рейнской провинціи. Правительство предоставило ему право отчужденія и разрѣшило рядъ лоттерей, провинціальный ландтагъ единогласно вотировалъ ему въ пособіе 200000 марокъ, городъ Кельнъ далъ 100 тыс., Боннъ—50 тыс. мар. и т. д. Въ результатѣ удалось выкупить около 7 кв. клм. и тѣмъ сохранить для будущихъ поколѣній ландшафтъ Семигорья. Вюртембергскій союзъ для охраны птицъ приобрѣлъ значительную часть одного озера—Federsee—съ окружающимъ участкомъ (около 18 гект.), гдѣ сохранились еще интересныя растительныя сообщества и гдѣ вьютъ гнѣзда многіе виды южногерманскихъ птицъ. Другой отдѣлъ нѣмецкаго союза для охраны птицъ купилъ небольшой морской островъ Нордероогъ

и устроилъ изъ него убѣжище для гнѣздящихся тамъ птицъ. Подобная же дѣятельность проявляется обществами охраны птицъ въ Голландіи, Англии, Америкѣ. Въ Голландіи, напр., нѣсколько лѣтъ тому назадъ, была приобрѣтена на берегу моря площадь въ 7 кв. клм. за 160 т. мар., въ цѣляхъ созданія изъ нея убѣжища для разныхъ голенастыхъ и водяныхъ птицъ.

Въ Англии, гдѣ уже ранѣе существовало общество охраны птицъ, недавно возникло общество охраны дикой фауны Имперіи (Society for the Preservation of the Wild Fauna of the Empire), а въ послѣднее время образовалось еще общество устройства заповѣдниковъ (Society for Promotion of Nature Reserves). Предсѣдателемъ его состоитъ теперь предсѣдатель Палаты Общинъ, а въ совѣтъ его участвуютъ многіе государственные люди (Грей, Гаркуртъ и др.) и ученые (Бальфуръ, Фр. Дарвинъ, Пултонъ и т. д.) Общество уже приобрѣло два болота и устроило „заповѣдникъ Рёскина“ около Оксфорда. Въ послѣднее время всѣ эти общества предприняли усиленную агитацію для проведенія въ парламентъ билля, запрещающаго привозъ въ Англію употребляемыхъ для украшенія птичьихъ перьевъ, и хотя противъ этого билля ополчились многіе промышленники и торговцы, однако есть основаніе думать, что билль будетъ поддержанъ достаточнымъ большинствомъ.

Менѣе прививаются подобныя стремленія въ романскихъ странахъ. Во Франціи, впрочемъ, въ 1902 году возникло общество охраны пейзажей (Société pour la protection des paysages), по инициативѣ котораго въ октябрѣ 1909 г. состоялся первый международный конгрессъ для той же цѣли съ участіемъ специально приглашеннаго проф. Конвенца и другихъ представителей сосѣднихъ государствъ и Австріи. Въ 1906 г. предсѣдатель означеннаго общества Бокье (Beauquier), депутатъ отъ деп. Doubs, провель въ палатѣ законъ, по которому въ каждомъ департаментѣ, подъ предсѣдательствомъ префекта, должна быть образована комиссія для охраны мѣстностей и памятниковъ природы „de caractère artistique“. Въ департаментахъ Савойи и Изеры еще ранѣе были приняты администраціей мѣры, запрещающія выкапывать и продавать нѣкоторыя интересныя альпійскія растенія.

Въ Италіи за послѣднее время тоже пробуждается интересъ къ охранѣ природы. Недавно здѣсь основалась „Национальная Лига для охраны памятниковъ природы“ (Lega Nazionale per la Protezione

dei Monumenti Naturali) въ цѣляхъ охраны мѣстной флоры и фауны и „такихъ геологическихъ и географическихъ чертъ, которыя представляютъ научный и эстетическій интересъ“. Центральное мѣстопробываніе Лиги въ Римѣ; президентомъ ея состоитъ директоръ Королевскаго Ботаническаго Института проф. Пиротта. Способами къ достиженію поставленныхъ цѣлей Лига намѣчаетъ: 1) активную пропаганду при помощи изданій, лекцій, экскурсій и т. п.; 2) проведеніе законодательныхъ мѣръ для охраны интересныхъ памятниковъ; 3) устройство національныхъ парковъ и убѣжищъ. Въ исполнительномъ комитетѣ Лиги участвуютъ: ботаникъ, зоологъ, геологъ, географъ и почвовѣдъ.

Дѣятельность по охранѣ природы не ограничивается въ послѣднее время въ западной Европѣ предѣлами отдѣльныхъ государствъ или націй, но стремится получить международный характеръ. Уже въ 1910 г. на международномъ зоологическомъ конгрессѣ въ Грацѣ, по инициативѣ проф. Саразина была образована коммиссія для обсужденія вопроса о возможности „мировой охраны природы“ (Weltnaturschutz), а осенью 1913 г. въ Бернѣ было создано первое международное совѣщаніе (Conférence) по этому вопросу. Никакихъ практическихъ мѣръ совѣщаніе, правда, не выработало, но оно намѣтило пути къ дальнѣйшей пропагандѣ той же идеи, между прочимъ и чрезъ посредство имѣющей быть вызванной къ жизни „Совѣщательной Коммиссіи для международной охраны природы“. (См. статью проф. Г. А. Кожевникова „Международная охрана природы“, въ этой же I—II кн. „Землевѣдѣнія“ за 1914 годъ.

IV.

Въ Россіи вопросъ объ охранѣ памятниковъ природы былъ поднятъ въ послѣдніе годы особенно академикомъ И. П. Боролинымъ (извѣстнымъ ботаникомъ), по инициативѣ котораго возникла въ 1912 г. при И. Русскомъ Географическомъ Обществѣ въ Петербургѣ особая „Постоянная природоохранительная коммиссія“. Цѣль ея—возбуждать интересъ въ широкихъ слояхъ населенія и у правительства къ вопросамъ объ охраненіи памятниковъ природы Россіи и осуществлять на дѣлѣ сохраненіе въ неприкосновенности отдѣльныхъ участковъ или цѣлыхъ мѣстностей, важныхъ въ ботанико- и зоогеографическомъ, геологическомъ и вообще въ физико-

географическомъ отношеніяхъ, охраненіе отдѣльныхъ видовъ растений, животныхъ и пр. Для осуществленія своей задачи Комиссія входитъ въ сношенія съ разными вѣдомствами, учрежденіями и лицами и вырабатываетъ мѣропріятія, могущія служить къ наилучшему достиженію цѣли, а также содѣйствуетъ образованію мѣстныхъ кружковъ и поддерживаетъ съ ними сношенія. Въ составъ Комиссіи входятъ многіе представители Географическаго общества, а также Академіи наукъ, другихъ ученыхъ обществъ Петербурга и разныхъ правительственныхъ вѣдомствъ (Мин. Внутр. Дѣлъ, Народн. Просвѣщенія, Гл. Управленія Землеустр. и Земледѣлія, Мин. Имп. Двора и Удѣловъ, Горнаго Департамента и др.). Предсѣдателемъ Комиссіи состоитъ теперь статсъ-секретарь А. С. Ермоловъ, товарищемъ его акад. И. П. Бородинъ, секретаремъ В. А. Дубенскій.

Впрочемъ, уже ранѣе, чѣмъ образовалась эта комиссія, въ Россіи былъ положенъ починъ къ образованію заповѣдниковъ. Однимъ изъ такихъ, и притомъ крупныхъ, можетъ быть признана извѣстная Бѣловѣжская пуца въ Пружанскомъ уѣздѣ Гродненской губерніи, занимающая площадь въ 112.000 десятинъ (болѣе 1000 кв. вер.). Въ ней, какъ извѣстно, охраняется отъ истребленія зубръ, въ числѣ нѣсколькихъ сотъ головъ. Но рядомъ съ зубромъ тамъ ограждены болѣе или менѣе отъ истребленія и нѣкоторые другіе виды животныхъ, а также и характерная растительность пуцы. Изъ частныхъ обществъ и лицъ первыми въ вопросѣ объ охранѣ природы заявили себя у насъ нѣмцы. Такъ, еще въ 1910 г. Рижское общество естествоиспытателей вошло въ Главное Управление Землеустройства и Земледѣлія съ ходатайствомъ объ устройствѣ заповѣднаго участка на островѣ Морицгольмъ, на Узмайтенскомъ озерѣ, въ Курляндской губерніи, въ 12 вер. отъ Спаренъ. Островъ этотъ, принадлежащій къ государственнымъ имуществамъ, интересенъ главнымъ образомъ по своему дремучему лѣсу и по разнообразной въ немъ растительности, а также и тѣмъ, что на немъ скрывался отъ преслѣдованія въ 1727 г. принцъ Морицъ Саксонскій. Ходатайство Рижскаго общества, поддержанное Академіей наукъ, было удовлетворено, хотя и не вполне. Первое специальное общество охраны природы возникло у насъ среди нѣмецкихъ колоній на Днѣпрѣ, въ Хортицѣ (Хортицкое общество охранителей природы) въ 1910 г.; цѣль его (по 1 § его устава)—„охра-

неніе животнаго, растительнаго и минеральнаго царствъ природы, въ смыслъ сохраненія цѣльности, красоты и богатства ихъ представителей, и распространеніе въ мѣстномъ населеніи понятій о разумномъ пользованіи дарами природы“. Обществу удалось уже провести нѣкоторыя мѣры къ охранѣ птицъ въ прилегающей къ Хортицѣ мѣстности и выкупить нѣкоторые интересные въ геологическомъ отношеніи выходы горныхъ породъ. Виднымъ дѣятелемъ въ смыслъ охраны природы является у насъ крупный землевладелецъ Таврической губ. Фр. Эд. Фальцъ-Фейнъ, создавшій уже лѣтъ 20 тому назадъ, въ своемъ имѣніи Асканія-Нова (Днѣпровскаго уѣзда), замѣчательный акклиматизаціонный паркъ, въ которомъ пасутся на волѣ зубры, олени, зебры, лошади Пржевальскаго, кенгуру, страусы и др., при чемъ ему удалось получить и любопытныя продукты помѣсей между нѣкоторыми близкими между собою видами. Кромѣ этого парка, Фр. Эд. устроилъ еще въ 1898 г. два заповѣдныхъ участка цѣлинной степи, одинъ въ 500, другой въ 100 десятинъ, а затѣмъ и еще два меньшихъ участка, въ 130 верстахъ оттуда, въ другомъ своемъ имѣніи Елизаветфельдѣ. Изъ другихъ заповѣдниковъ въ частныхъ владѣніяхъ имѣются еще у насъ: участокъ цѣлинной степи въ 600 дес. въ имѣніи г. Карамзина Бугурусланскаго у. Самарской губ.; лѣсъ близъ Диканьки Полтавской губ. кн. Кочубея; участокъ цѣлинной степи въ имѣніи графини Паниной въ Валуйскомъ у. Воронежской губ.; звѣринецъ Пилявинъ, основанный гр. Юс. Потоцкимъ въ Новградъ-Волинскомъ у., Волинской губ., въ его имѣніи, на участкѣ въ 5000 дес. (а вся пуща здѣсь насчитываетъ болѣе 32000 дес.), гдѣ разводятся разные виды оленей, а также имѣется нѣсколько экземпляровъ зубровъ и бизоновъ, водится бобръ и встрѣчается въ изобиліи кавказская желтая азалея—*Azalea pontica*.

За послѣдніе годы дѣло охраны природы вообще начинаетъ у насъ прививаться. Возникаютъ спеціальныя общества, какъ, напр., основанное проф. В. И. Талевымъ въ Харьковѣ общество любителей природы. Съ 1912 года оно издаетъ „Бюллетени“, а на святкахъ 1913—14 года имъ была устроена выставка охраны природы, которую предполагалось перевести затѣмъ въ Кіевъ и въ другіе большіе города. Выставка заключала въ себѣ картины, фотографіи, экземпляры растений и ихъ частей, чучелы, спиртовые экземпляры и т. д. и была раздѣлена на 15 отдѣловъ, подъ названіями:

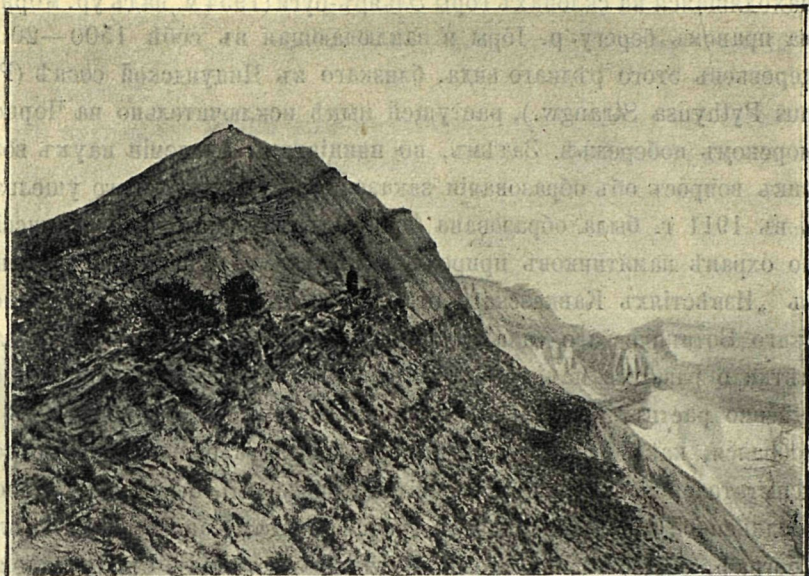
степь; хвойный лѣсъ и торфяныя болота; лиственный лѣсъ; результаты вторженія человѣка въ природу и измѣненіе ландшафта человѣкомъ; вымершія, вымирающія и рѣдкія животныя и растенія; красота природы (живописныя мѣстности Россіи, красивѣйшія растенія, птицы, насѣкомыя и т. д.); охрана природы въ зап. Европѣ и сѣв. Америкѣ; дѣло охраны природы въ Россіи и т. д. Подобныя (хотя и менѣе заявляющія о себѣ) общества любителей природы возникли также въ Гатчинѣ, Казани, Аренсбургѣ и др. городахъ; къ числу ихъ слѣдуетъ причислить и нѣкоторыя общества естествоиспытателей и любителей природы, занимающіяся



Отдѣльныя сосны (*Pinus eldarica*) на гребнѣ склона горы Эльяръ-оуги.

и интересующіяся мѣстной природой, напр., въ Симферополѣ, Орлѣ и т. д. Нельзя не указать также на дѣятельность польскаго Общества родиновѣднія, открытаго въ 1906 г. въ Варшавѣ. Съ 1908 г. при немъ стала дѣйствовать комиссія по охранѣ памятниковъ природы, многіе изъ которыхъ были затѣмъ описаны и иллюстрированы въ журналѣ „Ziemia“, изд. съ 1910 года.

Видная роль въ охранѣ природы будетъ, повидимому, принадлежать у насъ Кавказскому отдѣлу И. Р. Географическаго общества и основанной при немъ природоохранительной комиссіи. Еще въ 1910 году, по распоряженію намѣстника кавказскаго, была объяв-



Видъ съ вершины горы Эльяръ-оуги. Сосны растущія по уступамъ горы.



Лагодехское ущелье.

лена заповѣдной роща Эльдарской сосны (*Pinus Eldarica* Medw.), находящаяся на склонахъ горы Эльяръ-оуги (1954 м. надъ ур. моря), на правомъ берегу р. Юры и заключающая въ себѣ 1500—2000 деревьевъ этого рѣдкаго вида, близкаго къ Пицундской соснѣ (*Pinus Puthyusa* Strangw.), растущей нынѣ исключительно на Черноморскомъ побережьѣ. Затѣмъ, по инициативѣ Академіи наукъ возникъ вопросъ объ образованіи заказника изъ Лагодехскаго ущелья, а въ 1911 г. была образована при Отдѣлѣ постоянная коммиссія по охранѣ памятниковъ природы на Кавказѣ. Съ этого времени въ „Извѣстіяхъ Кавказскаго отдѣла“ и въ „Вѣстникѣ“ Тифлискаго Ботаническаго сада стали появляться нерѣдко статьи и замѣтки о разныхъ памятникахъ природы на Кавказѣ (преимущественно растительныхъ), требующихъ сохраненія. Въ іюнѣ 1913 г. собрался, какъ извѣстно, въ Тифлисѣ съѣздъ русскихъ естествоиспытателей и врачей, въ теченіе котораго, 18-го іюня состоялось соединенное засѣданіе секціи географіи съѣзда и Кавказскаго Отдѣла Географ. общества; въ этомъ засѣданіи выступилъ съ докладомъ специально пріѣхавшій на съѣздъ изъ Берлина профессоръ Конвенць; его докладъ (на нѣмецкомъ языкѣ) былъ озаглавленъ: „Ueber die Naturdenkmalpflege, beronders im Kaukasus“. Представивъ краткій очеркъ того, что было сдѣлано по охранѣ природы въ Германіи, а въ послѣднее время и въ Россіи, Конвенць остановился въ своемъ сообщеніи специально на Кавказѣ, указавъ на желательность охраны не только извѣстныхъ растительныхъ видовъ и сообществъ, но и рѣдкихъ животныхъ, а также нѣкоторыхъ водопадовъ, пещеръ и т. п. Дѣятельность коммиссіи при Кавказскомъ Отдѣлѣ должна по его мнѣнію поддерживаться и развиваться при содѣйствіи подкоммиссій въ разныхъ другихъ городахъ и избранныхъ на мѣстахъ наблюдателей и сотрудниковъ. Въ томъ же засѣданіи сдѣланы были сообщенія на ту же тему Д. И. Сосновскимъ и П. З. Виноградовымъ-Никитинымъ. Изъ нихъ сообщеніе г. Сосновскаго („Охрана памятниковъ природы на Кавказѣ“), вышедшее затѣмъ въ „Извѣстіяхъ“ Кавказскаго Отдѣла за 1913 г., представляетъ значительный интересъ, такъ какъ въ немъ сдѣлана сводка всего того, что уже достигнуто въ данномъ направленіи и что предполагается осуществить въ ближайшемъ будущемъ. Благожелательное отношеніе къ природоохранительнымъ стремленіямъ со стороны кавказскаго намѣстника, съ одной стороны, и упро-

ценныя формы кавказскаго управленія, съ другой, имѣли въ результатѣ болѣе успѣшное и скорое проведеніе многихъ мѣстъ для охраны природы, чѣмъ это было-бы, вѣроятно, возможно при другихъ условіяхъ. ¹⁾

Въ настоящее время уже признаны заповѣдными, по словамъ Сосновскаго, слѣдующіе заказники: 1) роща Эльдарской сосны на г. Эльяр-оуги; 2) Лагодехское ущелье, спускающееся съ главнаго хребта въ Алазанскую долину, имѣющее до 10 вер. въ длину, 5—6 въ ширину и занимающее площадь около 3500 дес.; ущелье



Лагодехскій лѣсъ.

поросло дремучими лѣсами, состоящими изъ гигантскихъ буковъ, липъ, кленовъ, карагача, дуба, граба, и пр., перевитыхъ сассапарилью и плющемъ и сопровождаемыхъ разными кустарниками, травами, папоротниками и т. д. Со стѣнъ ущелія низвергаются мѣстами водопады; среди густой растительности обнажаются скалы, на которыхъ растутъ желтоцвѣтныя піоны и другія оригинальныя растительныя формы. 3) Пицундская сосновая роща, близъ Пи-

¹⁾ Возможностью иллюстрировать мою статью нѣсколькими видами кавказскихъ заповѣдниковъ я обязанъ правителю дѣлъ Кавказскаго Отдѣла И. Р. Географическаго Общества въ Тифлисѣ, А. П. Ляйстеру, доставившему мнѣ серію фотографій отъ Д. И. Сосновскаго.

пундскаго мыса, недалеко отъ Симоно-Кананитскаго монастыря, занимающая на ровномъ морскомъ берегу площадь около 200 десятинъ. Пицундская сосна (*Pinus Pithyusa Strangw.*)—видъ близкій къ Эльдарской соснѣ и встрѣчающійся въ разныхъ мѣстахъ Черноморскаго побережья, а также и на берегу Малой Азіи, но обыкновенно на крутыхъ береговыхъ обрывахъ, такъ что Пицундская роща на ровномъ берегу является рѣдкимъ исключеніемъ. 4) Роща Итальянской сосны или пинии (*Pinus Pinea L.*) близъ с. Наджвія въ Артвинскомъ округѣ, — почти единственное мѣсто произрастанія



Пицундская сосновая роща.

этого вида въ Закавказьи, на лѣвомъ берегу р. Чороха, по склону водораздѣла между нимъ и р. Хатила-су; въ сообществѣ съ пиніей растутъ здѣсь Земляничное дерево (*Arbutus Andrachne L.*), особый видъ дуба, ладанники и др. 5) Мазитское ущелье — въ Арешскомъ уѣздѣ Елизаветпольской губ., на склонѣ Бозъ-дага, — узкій каньонъ, интересный по его сухолюбивой ксерофильной растительности, особенно по зарослямъ различныхъ видовъ можжевельника, а весной еще рѣдкаго вида тюльпана (*Tulipa Eichleri Rgl.*); къ заповѣданію выдѣленъ участокъ около 600—700 дес. 6) Заказникъ въ Телетской дачѣ Тифлискаго лѣсничества, въ глубокомъ ущельи, на площади около пяти десятинъ, съ зарослями дуба,

граба, ясеня, а выше — разныхъ сухолюбивыхъ кустарниковъ; кромѣ того выдѣлены еще два заказника въ Тифлисскомъ Ботаническомъ саду. Къ охранѣ въ будущемъ намѣчены еще слѣдующіе участки: 1) роща Крымской сосны въ Черноморской губ., близъ селенія Архипо-Осиповка, единственное мѣстообитаніе этого вида на Кавказѣ, въ такъ наз. „Сосновой щели“ на правомъ берегу р. Вулани, гдѣ встрѣчаются и другія интересныя растительныя формы; 2) заросли Царственного папоротника (*Osmunda regalis* L.) близъ Адлера, въ такъ наз. Имеретинской бухтѣ на Черноморскомъ побережьѣ; предположенное здѣсь къ заповѣданію болото,



Роща итальянской сосны (*Pinus Pinea* L.) на склонахъ въ р. Чороху.

площадью около двухъ десятинъ, находится въ густомъ буко-вомъ лѣсу, окружено тѣсной пороселью изъ черной ольхи и заключаетъ въ себѣ и нѣкоторые другіе интересныя виды болотной растительности. 3) Заросли самшита или кавказской пальмы въ Ткварчельвской лѣсной дачѣ; устройство здѣсь заповѣдника затрудняется однако находженіемъ въ той же дачѣ залежей каменнаго угля; между тѣмъ быстрое истребленіе самшита заставляеть подумать о мѣрахъ къ охранѣ хотя бы нѣкоторыхъ его зарослей. 4) Лавровыя рощи на горѣ Урта въ Зугдидскомъ уѣздѣ, въ такъ наз. Хетской дачѣ; рощи эти сильно эксплуатируются мѣстнымъ насе-

леніемъ, вывозящимъ отсюда до 8000 пудовъ лавроваго листа въ годъ (на 25—50 тыс. руб.); но такъ какъ дача эта считается спорной, то устройство здѣсь заказника представляется трудно осуществимымъ, хотя оно было бы весьма желательнымъ въ виду близкаго исчезанія благороднаго лавра на Кавказѣ. 5) Участокъ сосноваго лѣса (*Pinus armena* С. Koch) близъ с. Сарыкамышъ въ Карской области, на высокомъ горномъ плато. 6) Озеро Гѣкъ-Гѣль близъ Елизаветполя, среди лѣсовъ Зурнабадской дачи, у подошвы доломитовой горы Кяпазъ. Красивое голубое озеро это образовалось отъ громаднаго обвала, запрудившаго долину, гдѣ теперь рас-



Итальянская сосна близъ села Наджвія.

положено озеро; въ окружающихъ озеро лѣсахъ встрѣчаются многія интересныя формы; между прочимъ здѣсь проходитъ восточная граница распространенія обыкновенной сосны (*Pinus sylvestris* L.); къ заповѣданію этого озера со стороны администраціи не встрѣчается препятствій; 7) березовая роща на Гунибскомъ плато, съ рѣдкимъ видомъ березы Радде, *Betula Raddeana* Trautv. На необходимость охраны этого вида указалъ уже нѣсколько лѣтъ тому назадъ извѣстный ботаникъ проф. Н. И. Кузнецовъ.

Кромѣ интересныхъ растительныхъ формъ Кавказъ богатъ и замѣчательными формами животныхъ, отчасти тоже вымирающими или угрожаемыми истребленіемъ. Здѣсь прежде всего слѣдуетъ

упомануть о зубрѣ, сохранившемся еще въ небольшомъ числѣ головъ въ Кубанской области, въ верховьяхъ Лабы и Зеленчука. Лѣса, въ которыхъ онъ водится, входятъ въ предѣлы охотничьей дачи, находившейся долго въ арендѣ у Великаго Князя Сергѣя Михайловича, въ которой зубры охранялись отъ истребленія. Но затѣмъ, съ приближеніемъ срока аренды возникли затрудненія со стороны Кубанскаго казачьяго войска и Управленія землеустройства и земледѣлія. Имѣлось въ виду выкупить этотъ лѣсъ у казаковъ въ обменъ на другой, но дѣло затормозилось изъ за необходимости



Заросли Царственнаго папоротника (*Osmunda regalis* L.) въ Имеретинской бухтѣ близъ Адлера.

снять соотвѣтственные участки лѣсовъ на планъ. Въ послѣднее время, судя по газетнымъ извѣстіямъ, дѣлу угрожаетъ еще болѣе неблагоприятный оборотъ, такъ какъ вѣдомства требуютъ, будто бы, доказательствъ необходимости охраненія зубра на Кавказѣ, въ виду того что онъ де охраняется въ Бѣловѣжской пушчѣ. Въ данномъ вопросѣ могла бы заявить свой голосъ Академія наукъ, которая могла бы выразить опредѣленное пожеланіе, чтобы кавказскій зубръ, еще болѣе рѣдкій, чѣмъ бѣловѣжскій, былъ поставленъ въ такія условія, которыя бы гарантировали его отъ истребленія и вымиранія. Есть и другія животныя формы на Кавказѣ,

напр. туры (горные бараны), олени, нѣкоторыя формы птицъ, которымъ грозитъ скорое истребленіе, если не будутъ приняты мѣры къ ихъ охранѣ или къ регулированію охоты за ними. Опасность истребленія нѣкоторыхъ промысловыхъ животныхъ видовъ существуетъ даже для обширной и малолюдной Сибири, и уже вызвала и тамъ примѣненіе особыхъ охотничьихъ законовъ и правилъ, напр. относительно морскаго бобра, котика, соболя.

Охрана природы, — ландшафтовъ, растительности, животныхъ, — должна была бы сопровождаться, во многихъ мѣстностяхъ за предѣлами Европы, и охраною человѣка, — тѣхъ туземныхъ племенъ, которыя подвергаются часто усиленной эксплуатаціи, а иногда и истребленію со стороны жадныхъ и алчныхъ культуртрегеровъ-европейцевъ. Извѣстно, что нѣкоторые примитивные народы, напр., тасманійцы, уже исчезли съ лица земли; другіе, какъ напр., бушмены, австралійцы, нѣкоторые полинезійцы, туземцы Огненной земли, находятся на пути къ скорому исчезновенію. Кое-гдѣ правительство колоній (англійскихъ, германскихъ) принимаютъ нѣкоторыя мѣры къ охранѣ туземцевъ отъ насилій со стороны колонистовъ, но мѣры эти часто не достигаютъ цѣли, а во многихъ странахъ ихъ и вовсе не принимается. Пройдетъ еще нѣсколько десятковъ лѣтъ, и не только будутъ истреблены многіе виды звѣрей и птицъ, но вѣроятно, исчезнутъ и многія примитивныя народности, если не будутъ примѣнены къ нимъ возможно скорѣе благожелательныя мѣры охраны и попеченія.

Д. Анучинъ.

Международная охрана природы.

Съ 14-го по 6-е ноября включительно въ Бернѣ происходило первое международное совѣщаніе по вопросамъ охраны природы (Conférence de Berne 1913 pour la Protection internationale de la Nature). Исторія возникновенія этого дѣла такова. Въ августѣ 1910 года, на VIII международномъ Зоологическомъ Конгрессѣ въ Грацѣ, базельскій зоологъ д-ръ Павелъ Саразинъ сдѣлалъ въ общемъ собраніи сообщеніе о „Всемирной охранѣ природы“ (Ueber Weltnaturschutz). Въ этомъ сообщеніи онъ отмѣтилъ наиболѣе крупные факты относительно исчезанія животныхъ подъ вліяніемъ опустошительной дѣятельности человѣка и указывалъ на необходимость принятія международныхъ мѣръ по охранѣ природы. Во время конгресса составилаь временная коммиссія по этому вопросу, въ составъ которой вошли по одному представителю отъ каждаго, представленнаго на Конгрессѣ, государства. Было постановлено войти въ Швейцарскій Союзный Совѣтъ съ ходатайствомъ относительно переговоровъ по вопросу о международной охранѣ природы съ правительствами разныхъ государствъ. Эти сношенія заняли довольно много времени, и лишь къ осени 1913 года выяснилась возможность созвать международное совѣщаніе въ Бернѣ. На это совѣщаніе явились представители слѣдующихъ 18 государствъ: Австраліи ¹⁾, Австріи, Аргентины, Бельгіи, Великобританіи, Венгріи, Германіи, Голландіи, Даніи, Испаніи, Италіи, Норвегіи, Португаліи, Россіи, Соединенныхъ Штатовъ, Америки, Франціи, Швейцаріи и Швеціи. Далекое не всѣ государства были представлены одинаково и количественно и качественно:

¹⁾ И на предварительномъ совѣщаніи 1913 года и при организаціи постоянной Комиссіи автономныя колоніи считались какъ самостоятельныя государства.

нѣкоторыя имѣли по 6 представителей (какъ, напримѣръ, Франція), нѣкоторыя по одному, нѣкоторыя имѣли своими представителями ученыхъ, нѣкоторыя—дипломатовъ, находящихся въ Швейцаріи. Изъ ученыхъ на совѣщаніи были: ботаникъ д-ръ Конвенць, завѣдующій прусскимъ правительственнымъ учрежденіемъ для охраны памятниковъ природы, зоологъ Жильсонъ и ботаникъ Массаръ изъ Брюсселя, зоологъ Юргенсенъ изъ Копенгагена, зоологи Перрье и Бувье изъ Парижа, ботаникъ Дилль изъ Христианіи, зоологъ Удеманъ изъ Голландіи, ботаникъ Бородинъ изъ Петербурга, зоологъ Кожевниковъ изъ Москвы, зоологъ Лѣнбергъ изъ Стокгольма и зоологи Саразинъ и Штудеръ изъ Швейцаріи. Предсѣдателемъ совѣщанія былъ членъ Союзнаго Швейцарскаго Совѣта Форреръ. Каждая страна при голосованіи имѣла только одинъ голосъ. Съ технической стороны засѣданія были обставлены образцово. Происходили они въ одной изъ залъ роскошнаго зданія Союзнаго Совѣта, среди секретарей былъ образцовый переводчикъ (официальнымъ языкомъ былъ французскій), протоколы засѣданій съ необычайной быстротой печатались въ государственной типографіи, такъ что среди дня появлялось отпечатаннымъ сказанное утромъ и т. п.

Занятія совѣщанія начались съ выслушанія обширнаго доклада П. Саразина „О задачахъ всемірной охраны природы“, въ которомъ авторъ набросалъ яркую картину истребленія звѣрей, птицъ и первобытнаго человѣка. Изъ звѣрей онъ остановился прежде всего на китахъ, отмѣтивши, что усовершенствованіе китобойной техники было главной причиной того, что этотъ промыселъ принялъ опустошительный характеръ. Въ 1867 году Свендъ Фойнъ изобрѣлъ китобойную пушку, замѣнившую первобытнѣйшую ручную гарпунъ, а въ 1909 году Отто Свердрупъ—пловучія приспособленія для вытапливанія жира, которыя позволили производить обработку китовыхъ тушъ, не приставая къ берегу. Опустошительность китобойнаго промысла сказалась въ томъ, что въ настоящее время гигантъ животнаго царства, знаменитый гренландскій китъ, *Balaena mysticetus*, можетъ считаться совершенно исчезнувшимъ. Громадный кшалотъ, *Physeter macrocephalus*, тоже находится въ угрожаемомъ положеніи. Надо подумать и о возможности выбиванія цѣлаго ряда другихъ китовъ, какъ-то *Balaena Sibbadii*, *Balaenoptera borealis*, *musculus* и др. Опустошивши сѣверныя по-

лярныя воды, промышленники обратили за послѣднее время свое вниманіе на южное полушаріе, и тогда какъ въ 1911 году добыча китоваго жира въ сѣверномъ полушаріи составила всего 38.000 тоннъ, въ южномъ было добыто 306.000 тоннъ, при чемъ было убито не менѣе 11.000 китовъ.

П. Саразинъ отмѣтилъ, между прочимъ, въ своемъ докладѣ, что особенно губительнымъ для животнаго міра является привлеченіе къ промысламъ капиталовъ, образованіе акціонерныхъ компаній, которымъ необходимо заботиться о высокихъ дивидендахъ, какою бы цѣною они ни покупались. Только съ помощью капиталистическихъ предпріятій были возможны такія бойни, какъ, напримѣръ, избіеніе бизоновъ въ Соединенныхъ Штатахъ въ семидесятыхъ годахъ, когда ежегодно убивалось около милліона, а въ 1876 году было убито три милліона штукъ исключительно ради шкуръ. Саразинъ высказываетъ мысль, что слѣдовало бы не разрѣшать акціонерныхъ предпріятій для использованія живыхъ существъ.

Что касается вопроса о защитѣ китообразныхъ и тюленей отъ истребленія, то Саразинъ высказываетъ мысль, что необходимо раздѣлить нейтральныя нынѣ морскія пространства на участки, которые должны находиться въ вѣдѣніи тѣхъ странъ, къ берегамъ которыхъ они прилегаютъ. На этихъ участкахъ должны дѣйствовать опредѣленные охотничьи законы, которыхъ пока для моря не существуетъ, а контроль можно осуществлять путемъ надзора за приходящими въ гавань судами, а также путемъ быстроходныхъ полицейскихъ крейсеровъ.

Говоря о необходимости защитить представителей названной полярной фауны (бѣлый медвѣдь, песецъ, лисица, дикій сѣверный олень) отъ истребленія, Саразинъ обращаетъ вниманіе на то, что Шпицбергенъ могъ бы быть весьма удобнымъ мѣстомъ для устройства заповѣдниковъ. Бывшая до послѣдняго времени вполне свободно въ теченіе всего года охота на Шпицбергенѣ въ настоящее время уже подвергнута нѣкоторымъ ограниченіямъ, при чемъ даже для хищниковъ (лисицы, песцы, бѣлые медвѣди) имѣется запретный срокъ (1 мая—15 сентября новаго стиля), когда охота на нихъ запрещается, какъ и на сѣверныхъ оленей и моржей.

Уменьшеніе цѣнныхъ пушныхъ звѣрей стало настолько угрожающимъ, что даже со стороны самихъ торговцевъ пушнымъ това-

ромъ явился починъ къ принятію охранительныхъ мѣръ, какъ было, на примѣръ, съ соболемъ въ Россіи. Въ Канадѣ, классической странѣ пушныхъ звѣрей, гдѣ еще недавно охота была вполне свободна, теперь дѣйствуютъ строгіе охотничьи законы. Особенно нагляднымъ примѣромъ умѣлаго использованія пушного звѣря путемъ соблюденія ограничительныхъ законовъ является Аляска, гдѣ и теперь много звѣря, несмотря на богатую добычу его.

Далѣе Саразинъ остановился на классическомъ примѣрѣ истребленія крупной дичи — на исторіи американскаго бизона — и перешелъ къ африканской фаунѣ, которая находится пока въ сравнительно выгодныхъ условіяхъ въ томъ отношеніи, что для ея использованія еще не дѣйствуютъ акціонерныя компании. Но, тѣмъ не менѣе, и кустарнымъ, такъ сказать, способомъ, крупная африканская дичь истребляется въ угрожающихъ размѣрахъ, особенно слоны, которыхъ, на примѣръ, въ 1912 году было убито, вѣроятно, тысячъ пятьдесятъ. Саразинъ считаетъ особенно обиднымъ, что такія замѣчательныя животныя, какъ слоны, убиваются изъ-за бивней, которые идутъ исключительно на изготовленіе такихъ вещей, которыя не имѣютъ серьезнаго значенія (запонки, разныя бездѣлушки). Говоря объ истребленіи африканскихъ млекопитающихъ, надо, однако, замѣтить, что за послѣдніе годы во многихъ мѣстностяхъ Африки уже начали дѣйствовать ограничительныя охотничьи законы и создаются заповѣдники.

Саразинъ держится мнѣнія, что во всемъ тропическомъ поясѣ необходимо принимать мѣры къ сохраненію крупныхъ млекопитающихъ, т. к. усовершенствованное огнестрѣльное оружіе является слишкомъ могущественнымъ средствомъ при ихъ добываніи и спортсменская и промышленная предприимчивость нуждаются въ ограниченіяхъ.

Переходя къ вопросу объ охранѣ птицъ, Саразинъ высказалъ мысль, что проповѣдь, направленная противъ модныхъ дамскихъ украшеній изъ перьевъ, не имѣетъ существеннаго успѣха и приходится прибѣгать къ запретительнымъ мѣрамъ, касающимся торговли птичьими перьями. Особенно угрожаемыми окончательнымъ истребленіемъ являются замѣчательныя „райскія птицы“, обитатели Новой Гвинеи. За послѣдніе годы можно отмѣтить рядъ крупныхъ мѣропріятій къ охранѣ райскихъ и другихъ, идущихъ на украшеніе, экзотическихъ птицъ. Совершенно запрещенъ ввозъ

шкурокъ экзотическихъ птицъ въ Англію, а также вывозъ ихъ изъ Индіи. Вслѣдъ за Англіей запретила вывозъ и ввозъ птичьихъ шкурокъ Австралія. Въ маѣ 1911 года Британская Новая Гвинея издала законъ въ защиту райскихъ птицъ, вѣнценосныхъ голубей и нѣкоторыхъ другихъ видовъ птицъ; весною 1913 года подобныя же мѣропріятія приняты въ германской части Новой Гвинеи и лишь въ ея голландской части добыча птичьихъ шкурокъ и торговля ими остались свободными. Насколько значительна эта торговля можно видѣть изъ того, что въ 1910 году вывезено изъ голландской Новой Гвинеи птичьихъ шкурокъ на 634 тысячи франковъ. Соединенные Штаты въ текущемъ году приняли запретительный законъ противъ ввоза птичьихъ перьевъ, за исключеніемъ перьевъ домашней птицы. Интересно отмѣтить, что особая коммисія торговцевъ перьями (Commission intersyndicale pour la defense des Industries de la Plume pour Modes et Paques) обратилась къ бернскому совѣщанію съ докладной запиской, въ которой обращается вниманіе на то, что строгія запретительныя мѣры могутъ повести къ кризису въ области промысла перьями, которымъ заняты сотни тысячъ рабочихъ, преимущественно женщинъ. Авторы записки указываютъ, что для самой промышленности не желательно истребленіе рѣдкихъ видовъ, но цѣлью мѣропріятіи должно быть не запрещеніе, а регулированіе промысла. Въ противовѣсъ этому заявленію французскими членами совѣщанія было сообщено, что усиленное развитіе моды на перья повело къ крушенію промысла изготовленія искусственныхъ цвѣтовъ, вслѣдствіе чего въ одномъ Парижѣ оказалось около 30 тысячъ безработныхъ цвѣточницъ. Мода на перья поддерживается главнымъ образомъ стараніями крупныхъ промышленниковъ.

Объ охранѣ рыбъ Саразинъ не сказалъ ничего, отмѣтилъ, что и среди пресмыкающихся и амфибій есть виды, о возможномъ исчезновеніи которыхъ надо подумать, упомянулъ о томъ, что и растительный міръ нуждается въ защитѣ, но что онъ этотъ вопросъ не включилъ въ программу своего доклада, и въ заключеніи коснулся вопроса о необходимости защиты первобытныхъ народовъ (Naturvölker) отъ истребленія. Саразинъ считаетъ необходимымъ устройство заповѣдниковъ для первобытныхъ людей, гдѣ они могли бы жить въ соприкосновеніи съ болѣе культурными народами, т. е. это соприкосновеніе грозитъ имъ гибелью. Онъ

напоминаетъ объ истребленіи первобытныхъ обитателей Тасманіи, которые были столь интересны въ научномъ отношеніи. Равнымъ образомъ на континентѣ Австраліи постепенно истребляются замѣчательные представители рода человѣческаго ради экономическихъ интересовъ европейскихъ колонистовъ, которые, между прочимъ, иной разъ относятся къ туземцамъ какъ къ дикимъ животнымъ. Необходимо озаботиться сохраненіемъ бушменовъ, равно какъ и индѣйскихъ племенъ Южной Америки. Между прочимъ, Саразинъ приводитъ возмутительный фактъ почти полнаго истребленія обитателей Огненной земли бѣлыми колонистами, при чемъ на несчастныхъ туземцевъ устраивались форменныя охоты, травили ихъ стрихниномъ и за пару ихъ ушей платили премію въ фунтъ стерлинговъ...

Обширный докладъ Саразина имѣлъ цѣлью намѣтить главнѣйшія задачи всемірной охраны природы. Бернское совѣщаніе не было уполномочено обсуждать какія-либо международныя мѣры и носило характеръ освѣдомительный и организаціонный. Вслѣдъ за докладомъ Саразина представители всѣхъ государствъ сдѣлали краткія сообщенія относительно того, въ какомъ положеніи находится охрана природы въ ихъ странѣ, а затѣмъ происходилъ обменъ мнѣній относительно того, каково должно быть отношеніе международной охраны природы къ національной.

Изъ сообщеній уполномоченныхъ разныхъ государствъ выяснилось, что въ настоящее время повсюду развивается движеніе въ пользу охраны природы. На всемъ земномъ шарѣ имѣется въ настоящее время около 80 организацій, преслѣдующихъ эту цѣль. Наиболѣе совершенно организовано это дѣло въ Пруссіи, гдѣ стараніями Конвенца, начавшаго въ 1907 году энергичную проповѣдь необходимости охраны природы, основано съ 1906 года правительственное учрежденіе по охранѣ памятниковъ природы (Statliche Stelle fur Naturdenkmalpflege in Preussen), въ которомъ работаетъ семь состоящихъ на казенной службѣ лицъ съ Конвенцомъ во главѣ. При невозможности создать въ Пруссіи что-либо въ родѣ обширнаго „Національнаго Парка“, тамъ, на ряду съ устройствомъ маленькихъ заповѣдниковъ, организована весьма хорошо охрана отдѣльныхъ „памятниковъ природы“, какъ, напримеръ, группы деревьевъ или даже отдѣльнаго интереснаго дерева, водопада, ручья, большого валуна и т. п. Пруссія покрыта цѣ-

лой сѣтью вспомогательныхъ организацій, группирующихся во-кругъ центрального берлинскаго учрежденія. Весьма тщательно и широко организовано собраніе свѣдѣній о заслуживающихъ охраны мѣстностяхъ, растенійхъ и животныхъ, регистрація всѣхъ этихъ „памятниковъ“, собрана богатая специальная бібліотека какъ по охранѣ природы въ спеціальному смыслѣ слова, такъ и по охранѣ родного быта (Heimatschutz),—движенію, которое, началось въ Германіи раньше, чѣмъ охрана природы, и получило широкое развитіе. Прусское правительственное учрежденіе по охранѣ природы организуетъ ежегодно совѣщанія по этому вопросу. Последнее совѣщаніе состоялось въ Берлинѣ 5 и 6 декабря 1913 года, при чемъ на немъ былъ сдѣланъ одинъ докладъ общаго характера (Гирингъ изъ Гамбурга: „Охрана памятниковъ природы и общая біологія“), шесть докладовъ о состояніи охраны природы въ разныхъ странахъ и два доклада объ орнитологическихъ заповѣдникахъ. Въ Швейцаріи недавней новостью является основанный съ осени 1912 года въ кантонѣ Граубюнденъ въ Энгадинской долинѣ „Швейцарскій національный паркъ“, который въ настоящее время состоитъ изъ двухъ обособленныхъ участковъ, одинъ изъ которыхъ имѣетъ площадь въ 53 кв. килом., а другой въ 44,4 кв. килом. Предположено превратить въ заповѣдникъ и лежащую между этими участками площадь, что составитъ вмѣстѣ обширное пространство болѣе чѣмъ въ 200 кв. килом. Швейцарскій національный паркъ представляетъ собою наиболѣе рѣдкій типъ *полнаго* заповѣдника, гдѣ исключено всякое вмѣшательство человѣка, въ противоположность наиболѣе извѣстному с.-американскому національному Йеллостоунскому парку и другимъ с.-американскимъ заповѣдникамъ, гдѣ производилось даже истребленіе нѣкоторыхъ видовъ хищниковъ, что противорѣчитъ самой идеѣ заповѣдника. Швейцарскій „Национальный Паркъ“ есть созданіе Швейцарской Комиссіи по охранѣ природы, которая въ настоящее время насчитываетъ 25.000 членовъ, вносящихъ ежегодно по одному франку членскаго взноса, что показываетъ чрезвычайную отзывчивость швейцарцевъ на дѣло охраны природы.

Мы не имѣемъ возможности отмѣтить здѣсь содержаніе всѣхъ сообщений относительно состоянія вопроса объ охранѣ природы въ разныхъ странахъ, но общее впечатлѣніе было таково, что это движеніе имѣетъ широкое будущее. Относительно зачатковъ этого

движенія у насъ въ Россіи далъ свѣдѣнія академикъ И. П. Бородинъ, а пишущій эти строки дополнилъ эти данныя характеристикой новаго законопроекта объ охотѣ, который сравнительно съ нынѣ дѣйствующимъ закономъ представляетъ крупный шагъ впередъ въ дѣлѣ охраны природы, т. к. въ новомъ законопроектѣ сокращенъ до послѣдней возможности списокъ животныхъ, которыхъ разрѣшается истреблять всѣми способами въ теченіе всего года, и предусмотрѣно устройство заповѣдныхъ участковъ.

По вопросу о соотношеніи между національной и международной охраной природы на бернскомъ совѣщаніи господствовало такое направленіе, что примѣненіе международныхъ мѣропріятій должно быть ограничено лишь такими случаями, когда мѣры національнаго характера не могутъ достигнуть результатовъ; не слѣдуетъ пытаться вмѣшиваться въ дѣло національной охраны международными мѣропріятіями. Но, съ другой стороны, нѣкоторые указывали, что иногда мѣстное правительство не обращаетъ достаточнаго вниманія на необходимость принятія тѣхъ или иныхъ мѣръ, и въ такихъ случаяхъ возможно международное вмѣшательство совѣщательнаго характера. Вообще вопросъ о порядкѣ практической дѣятельности въ области международной охраны природы представляетъ еще много неяснаго. Послѣ продолжительныхъ преній въ результатѣ совѣщанія было выработано положеніе о международной совѣщательной комиссіи (*Commission consultative pour la Protection internationale de la Nature*). Эта комиссія состоитъ изъ двухъ уполномоченныхъ отъ cadaго государства и отъ каждой автономной колоніи: располагая въ комиссіи двумя голосами, каждое государство можетъ, по желанію, послать на совѣщаніе одного уполномоченнаго съ двумя голосами. Задачами международной комиссіи является: собираніе и обработка всевозможныхъ матеріаловъ, касающихся международной охраны природы, и опубликованіе ихъ, а также пропаганда охраны природы. Мѣстопробываніе Комиссіи, впредь до измѣненія, находится въ Базелѣ. Предсѣдателемъ Комиссіи избранъ Саразинъ. Комиссія будетъ по мѣрѣ надобности устраивать совѣщанія.

Какъ уже было сказано, никакихъ практическихъ мѣръ бернское совѣщаніе пока не предпринимало, но самый фактъ созыва международнаго совѣщанія по охранѣ природы и основаніе постоянной комиссіи для той же цѣли являются крупными шагами

впередъ въ этомъ дѣлѣ, пока еще новомъ, но имѣющемъ большую будущность. Быстрый ростъ промышленной культуры не считается съ интересами природы и промышленная жадность чело-вѣка совершаетъ нерѣдко безразсудныя опустошенія въ ея богатствахъ. Задача охраны природы заключается въ томъ, чтобы класть, гдѣ нужно, предѣлъ этому опустошенію. Нельзя только не удивиться тому, что въ программѣ дѣятельности вновь основанной Комиссіи ничего не сказано объ охранѣ первобытнаго чело-вѣка. Умолчаніе это не случайное, а умышленное, и за этимъ умолчаніемъ кроется цѣлый сложный вопросъ, который мы предпо-лагаемъ изложить въ ближайшемъ будущемъ особо.

Г. Кожевниковъ.



2007050487